

## **Prisutveckling på el och naturgas samt leverantörsbyten, fjärde kvartalet 2012**

Energy prices and switching of suppliers, 4th quarter 2012

### **I korta drag**

#### **Allmänt om publikationen**

Detta kvartalsvisa Statistiska meddelande redovisar främst el- och naturgaspriser samt leverantörsbyten för el och naturgas. Vidare ingår uppgifter om priser på eldningsolja till villakunder och fjärrvärmepris till flerbostadshus. I ett avsnitt redovisas vissa uppgifter om skatter inom energiområdet. Statens energimyndighet är statistikansvarig myndighet vad gäller denna publikation och ingående undersökningar, förutom två undersökningar där SCB är statistikansvarig myndighet.

De undersökningar som utgör grunden för publiceringen är flera månadsundersökningar, en kvartalsundersökning, en halvårsundersökning och två årliga undersökningar. Senaste resultat kan jämföras med tidigare perioder. Beskrivningar av undersökningarna återfinns i slutet av publikationen.

*Elenergipriser (exkl. nät och skatter), redovisning enligt nationella krav*

#### **Elenergipriserna steg fjärde kvartalet 2012**

Under fjärde kvartalet 2012 steg elenergipriserna genomgående, för de fem avtalsformer och sex typkunder som redovisas. Särskilt för rörliga prisavtal steg erbjudna priser kraftigt, framför allt i december. För övriga prisavtal var förändringarna under kv 4 mer måttliga, med blygsamma prisstegringar.

I december 2012 var erbjudna elenergipriser fortfarande ändå förhållandevis låga. Detta gäller vid jämförelse med motsvarande månad under de senaste 5 åren.

Tillsvidareprisavtalen var i december 2012 1,5 – 2,9 öre/kWh (1,9 – 4,4 procent) högre än i september 2012, beroende på typ av kund. Det rörliga priset som erbjöds i december var, beroende på typ av kund, 14,0 – 14,1 öre/kWh



**Statistikansvarig myndighet**  
Statens energimyndighet  
Box 310 631 04 ESKILSTUNA  
fax 016 – 544 20 99  
Charlotte von Sydow, tfn 016 – 544 22 83  
Charlotte.vonsydow@energimyndigheten.se



**Statistiska centralbyrån**  
Statistics Sweden

**Producent**  
SCB, Enheten för energi- och transportstatistik  
701 89 ÖREBRO  
fax 019 – 17 65 69  
Agne Ericsson, tfn 019 – 17 62 59, agne.ericsson@scb.se

Publikationen har producerats av SCB på uppdrag av Statens energimyndighet (Energimyndigheten), som ansvarar för officiell statistik inom området.

ISSN 1404-5869 Serie EN - Energi. Utkom den 6 mars 2013  
URN:NBN:SE:SCB-2013-EN24SM1301\_pdf  
Tidigare publicering: Se avsnittet Fakta om statistiken.  
Utgivare av Statistiska meddelanden är Stefan Lundgren, SCB.

(31,5 – 44,2 procent) högre än i september 2012. Priserna för 1-årsavtal, 2-årsavtal och 3-årsavtal var vid utgången av kvartal 4 2012 0,2 – 1,0 öre/kWh högre (0,3 – 2,3 procent), beroende på typ av avtal och kund, jämfört med utgången av kvartalet innan.

En jämförelse av priserna för de fem avtalsformerna visar att erbjudna priser vid 1-årsavtal var lägst av alla avtal för de sex typkunder som redovisas vid utgången av kvartal 4 2012. Avtalen med näst lägst priser, andra tidsbundna resp. rörliga prisavtal, låg emellertid endast 1,0 – 1,4 öre/kWh högre än 1-årsavtalen.

Uppgiftsinsamling och redovisning av erbjudna elenergipriser har påverkats av den nya indelningen i fyra elområden fr.o.m. 1 november 2011. I syfte att behålla god jämförbarhet med statistiken för hela riket till och med oktober 2011, har uppgiftslämnande elhandelsföretag fått särskilda instruktioner. Den statistik som nu redovisas avseende fjärde kvartalet 2012 bedöms huvudsakligen vara jämförbar även med statistiken före november 2011.

Andelen kunder med rörligt pris i december 2012 uppgick till 32,2 procent. Det är en rekordhög andel och innebär en ökning med 0,3 procentenheter jämfört med september 2012. Jämfört med december 2011 är det en ökning med 4,7 procentenheter.

Kundgruppen med tillsvidarepris uppgick i december 2012 till 18,6 procent. Det är den lägsta andel som hittills noterats i statistiken och innebär en minskning jämfört med september 2012 med 0,5 procentenheter och en minskning med 3,0 procentenheter jämfört med december 2011.

*El- och gaspriser (inkl. nätpris och skatter), redovisning enligt EG-direktiv*

### **Undersökningen visar genomsnittspriser under ett halvår**

Denna undersökning av totala el- och gaspriser enligt EG-direktiv redovisar genomsnittspriser för 6 månader som kunderna betalar fördelat på kundgrupper efter elanvändning. Undersökningen berör såväl hushålls- som industrikunder och har genomförts halvårsvis i nuvarande form sedan 2007.

### **Mest lägre elpris för hushållskunder andra halvåret 2012**

De genomsnittliga totala elpriserna som hushållskunderna betalade under andra halvåret 2012 sjönk för tre av de fem redovisade kundgrupperna, var oförändrad för en och steg för en jämfört med halvåret innan. Jämfört med andra halvåret 2011 sjönk priserna för alla fem kundgrupperna. Totalpriset för hushållskunder med en årlig konsumtion av minst 15 000 kWh el uppgick andra halvåret 2012 till 136 öre/kWh.

### **Lägre elpriser för industrin andra halvåret 2012**

Det genomsnittliga totalpriset på el som industrikunder betalade sjönk för alla sex redovisade kundgrupper under andra halvåret 2012, jämfört med halvåret dessförinnan.

### **Naturgaspriset för hushållskunder steg andra halvåret 2012**

Det genomsnittliga totalpriset på naturgas som hushållskunder betalade steg för två och var oförändrat för en av de tre redovisade kundgrupperna under andra halvåret 2012, jämfört med halvåret dessförinnan.

### **Splittrad utveckling av naturgaspriserna för industrin**

Det genomsnittliga totalpriset på naturgas som industrikunder betalade steg för två, var oförändrad för en och sjönk för två av de fem redovisade kundgrupperna under andra halvåret 2012 jämfört med halvåret dessförinnan.

*Priser på fjärrvärme och eldningsolja (inkl. skatter) enligt SCB:s underlag till Nationalräkenskaperna resp. Konsumentprisindex (KPI)*

### **Fjärrvärmepriset steg medan priset på villaolja sjönk i slutet av fjärde kvartalet 2012**

Under fjärde kvartalet 2012 var det fortsatt sjunkande priser under oktober och november jämfört med motsvarande månader året innan. Därefter steg fjärrvärmepriset betydligt i december 2012. Fjärrvärmepriset var då, vid utgången av kvartal fyra, 57,9 kr/MWh (ca 7 procent) högre jämfört med december 2011.

Totalpriset på eldningsolja till villakunder sjönk under kvartal fyra 2012 jämfört med slutet av kvartalet innan. I december noterades priset till 13 489 kr/m<sup>3</sup>. Jämfört med december 2011 innebär det en sänkning med 267 kr/m<sup>3</sup> (ca 2 procent).

*Byten av elleverantör (elhandelsföretag)*

### **Hushållens antal byten av elleverantör sjönk fjärde kvartalet 2012**

Hushållssektorns antal byten av elleverantör uppgick preliminärt till 138 509 under fjärde kvartalet 2012. Det innebär en minskning med 8 procent jämfört med fjärde kvartalet 2011.

För de senaste fyra kvartalen, kv 1 2012 – kv 4 2012 (=hela 2012), registrerades 454 053 byten vilket innebär en minskning med 2 procent jämfört med motsvarande period dessförinnan (= hela 2011).

För andra kunder, främst företag, offentliga organ och organisationer, noteras antalet byten under kv 4 2012 till 14 136, en minskning med 8 procent jämfört med motsvarande kvartal 2011. För de senaste fyra kvartalen (hela 2012) har antalet byten för båda kundgrupperna tillsammans minskat med 4 procent jämfört med de fyra kvartalen dessförinnan (hela 2011), till 511 839.

*Byten av naturgasleverantör*

### **Hushållens antal byten av naturgasleverantör minskade fjärde kvartalet 2012**

Under fjärde kvartalet 2012 bytte 24 hushåll och 35 övriga kunder naturgasleverantör. För övriga kunder omfattade leverantörsbytena 54 anläggningar. Jämfört med fjärde kvartalet året innan, minskade antalet anläggningar som berördes av bytena för hushåll, från 43 till 24. För övriga kunder ökade däremot antalet anläggningar som fick ny leverantör från 26 till 54.

*Biobränslestatistik och priser*

Statistiken i ”Prisblad för biobränslen, torv m.m.” baseras på en kvartalsvis undersökning som görs för ett 100-tal värmeverk och ett 20-tal industrier i landet. I undersökningen samlas det in historiska data över kostnadsutvecklingen för olika biobränslen som används. De i prisbladet för biobränslen, torv m.m. ingående undersökningarna om trädbränsle respektive om torv har status som officiell energistatistik.

Uppgifter om priser för biobränslen, torv m.m. publiceras inte i detta Statistiska Meddelande. För vidare information se Prisbladsstatistiken på [www.energimyndigheten.se](http://www.energimyndigheten.se). Exakt adress:

[http://www.energimyndigheten.se/Global/Statistik/Tr%c3%a4dbr%c3%a4nsle-och-torvpriser-EN0307\\_SM1203\\_120903.pdf](http://www.energimyndigheten.se/Global/Statistik/Tr%c3%a4dbr%c3%a4nsle-och-torvpriser-EN0307_SM1203_120903.pdf)

## Innehåll

<b>Statistiken med kommentarer</b>	<b>5</b>
<b>1. Priser, Elnätpriser</b>	<b>5</b>
<b>2. Priser, Elenergi priser – redovisning enligt nationella krav</b>	<b>7</b>
Tillsvidarepris	8
Rörligt pris	10
1-års avtal (avtalslängd upp till och med 1 år)	12
2-års avtal (avtalslängd mellan 1 och 2 år)	13
3-års avtal (avtalslängd på minst 3 år)	14
Kundfördelning	16
<b>3. Priser, Nätpris för naturgas – redovisning enl. nationella krav</b>	<b>17</b>
<b>4. Priser, El och gas – redovisning enligt EG-direktiv</b>	<b>18</b>
Undersökningen ändrades 2007	18
Mest lägre elpris för hushållskunder andra halvåret 2012	18
Lägre elpriser för industrin andra halvåret 2012	19
Naturgaspriset för hushållskunder steg andra halvåret 2012	20
Splittrad utveckling av naturgaspriserna för industrin	21
<b>5. Priser, Fjärrvärme och eldningsolja</b>	<b>23</b>
Fjärrvärmepriser för flerbostadshus	23
Pris för eldningsolja till villakunder	24
<b>6. Skatter</b>	<b>26</b>
<b>7. Byten av elleverantör (elhandelsföretag)</b>	<b>30</b>
<b>8. Byten av naturgasleverantör</b>	<b>34</b>
<b>Fakta om statistiken</b>	<b>35</b>
<b>Elnätpris</b>	<b>35</b>
<b>Elenergi pris – undersökning enligt nationella krav</b>	<b>35</b>
<b>Nätpris för naturgas</b>	<b>36</b>
<b>El- och gaspriser enligt EG-direktiv</b>	<b>36</b>
<b>Fjärrvärmepriser för flerbostadshus</b>	<b>36</b>
<b>Pris för eldningsolja till villakunder</b>	<b>37</b>
<b>Skatter</b>	<b>37</b>
<b>Byten av elhandelsföretag (elleverantör)</b>	<b>37</b>
<b>Byten av naturgasleverantör</b>	<b>38</b>
<b>Teckenförklaring</b>	<b>38</b>
<b>Energienheter</b>	<b>38</b>
<b>In English</b>	<b>39</b>
<b>List of terms</b>	<b>42</b>
<b>Bilaga 1 Elområden fr.o.m. november 2011</b>	<b>43</b>

## Statistiken med kommentarer

---

Sett ur elkundens perspektiv består elpriset förenklat av två delar. En del avser pris för nättjänst som behövs för överföring av el. Denna tjänst köps från det nätbolag som har nätkoncession för el där kunden har sin elanläggning (i bostad, företag etc.). Statistik över nätpriser exkl. moms som erbjuds av nätföretagen redovisas under avsnitt 1. Den andra delen är priset för elen som används (elenergipriset), vilken köps från en elleverantör (elhandelsföretag). Kunden kan välja elleverantör och form av avtal enligt sin önskan. Statistik över elenergipriser exkl. skatter som erbjuds av elhandelsföretagen redovisas under avsnitt 2.

Avsnitt 1 och 2 har en indelning av typkunder enligt den definition som Energimyndigheten tillämpat i Sverige. Fr.o.m. 2007 ingår elcertifikatpriset i elenergipriset. Den effekt som förändringar av särskild elskatt har avseende elenergipriset kan inte påverkas av konsumenten genom byte av elhandelsföretag. Däremot påverkas momsen av vilket pris en elleverantör erbjuder. I avsnitt 6 anges skatter och avgifter som har samband med de energipriser som vi redovisar.

I avsnitt 4 redovisas statistik över totala elpriset för kund d.v.s. elenergipris (inklusive elcertifikatpris), nätpris, skatt och moms med indelning av typkunder baserat på EG-direktiv. Där redovisas också totalpriserna för naturgas. I avsnitt 3 ingår uppgifter om nätpriser för naturgas, vilka erhålls från en undersökning enligt nationella krav. I avsnitt 5 redovisas statistik över priser på fjärrvärme och eldningsolja. Avsnitt 7 innehåller statistik om byten av elleverantör (elhandelsföretag) och avsnitt 8 innehåller statistik fr.o.m. 2010 om byten av naturgasleverantör. Äldre statistik kan nås från: [www.scb.se](http://www.scb.se)

### 1. Priser, Elnätpriser

Uppgifter om elnätföretagens priser redovisas av SCB en gång per år avseende den 1 januari och gäller för hela året. Statistiken baseras på de priser som elnätföretagen redovisar till Energimarknadsinspektionen och som sammanställs i årsrapporter. Elnätpriserna för 2012 publicerades första gången i publikationen avseende första kvartalet 2011. För att få en helhetsbild kvarstår uppgifterna.

Tidigare år har nätpriser för sex olika typkunder redovisats. Beroende på ändrad indelning fr.o.m. 2012 av typkund ”näringsverksamhet” och typkund ”småindustri” kan ej elnätpriser redovisas som är jämförbara med tidigare år för dessa typkunder. De slopas därför tills vidare.

Elnätpriserna redovisas i tablå 1A som ovägda medelvärden vilket innebär att ingen hänsyn tagits till företagets marknadsandelar. Även median- och kvartilspriser publiceras.

Elnätpriserna den 1 januari 2012 var, beroende på typ av kund för de fyra kundgrupper som redovisas, i genomsnitt 3,6 - 5,5 procent högre än vid samma tidpunkt föregående år. Prishöjningen 2012 var något lägre för tre av kundgrupperna och något högre för den fjärde än året innan, den 1 januari 2011. Då höjdes priset från 2010 med i genomsnitt mellan 4,9 - 5,6 procent. Enligt de insamlade uppgifterna från elnätföretagen varierar emellertid elnätpriserna för hushållen en hel del mellan elnätföretagen, framför allt för elkunder med liten elanvändning, vilket kan utläsas ur tablå 1B. Stora elanvändare får betydligt lägre genomsnittligt elnätpris i öre/kWh.

Årskostnaden för elnättjänsten (exkl. moms) för en lägenhet med en årsförbrukning på 2 000 kWh blir för 2012 i genomsnitt 1 232 kronor (0,616 x 2000). För en villa utan elvärme med 5 000 kWh i årsförbrukning uppgår årskostnaden i genomsnitt till 2 705 kronor (0,541 x 5000). Årskostnaden för en villa med elvärme och en årsförbrukning på 20 000 kWh uppgår till i genomsnitt 5 720 kronor (0,286 x 20 000). Detta innebär en höjning med 200 kronor sedan den 1 januari 2011 för typkunden med elvärme.

Jord- och skogsbruk med en årsförbrukning på 30 000 kWh får i genomsnitt en elnätskostnad för 2012 på 9 510 kronor (0,317 x 30 000).

De fasta avgifter som vanligen förekommer för ett elnätabonnement är omräknade till öre/kWh och ihoplagda med det pris i öre/kWh, som elnätföretaget tar för överföringen av el. Omräkning av den fasta avgiften har skett för resp. typkund efter kalkylerad årsförbrukning. Elnätpriserna är redovisade exkl. moms.

### 1A. Elnätpriser (exkl. moms) och förändring mellan 1 januari 2011 och 1 januari 2012 för olika typkunder. Medelvärde

Grid prices (excl. VAT) 1 Jan. 2011 and 1 Jan. 2012 and changes for different types of customers. Mean value

Typkund med kalkylerad årsförbrukning	2011 öre/kWh	2012 öre/kWh	Förändring i procent
Lägenhet med 2 000 kWh	59,1	61,6	4,2
Villa utan elvärme med 5 000 kWh	51,3	54,1	5,5
Villa med elvärme med 20 000 kWh	27,6	28,6	3,6
Jord- och skogsbruk med 30 000 kWh	30,4	31,7	4,3

### 1B. Elnätpris (exkl. moms) den 1 januari 2012 för olika typkunder. Öre/kWh

Grid prices (excl. VAT) on 1 Jan. 2012 for different types of customers. Öre/kWh

Typkund	Lägenhet	Villa utan elvärme	Villa med elvärme	Jord- och skogsbruk
Medelvärde	61,6	54,1	28,6	31,7
Övre kvartil	68,6	60,7	31,7	34,6
Median	60,1	53,7	28,7	31,6
Nedre kvartil	52,8	46,2	25,0	28,2
Antal observationer	175	174	174	170

### 1C. Elnätpris (exkl. moms) 1 januari för olika typkunder åren 1999-2012. Öre/kWh. Medelvärde

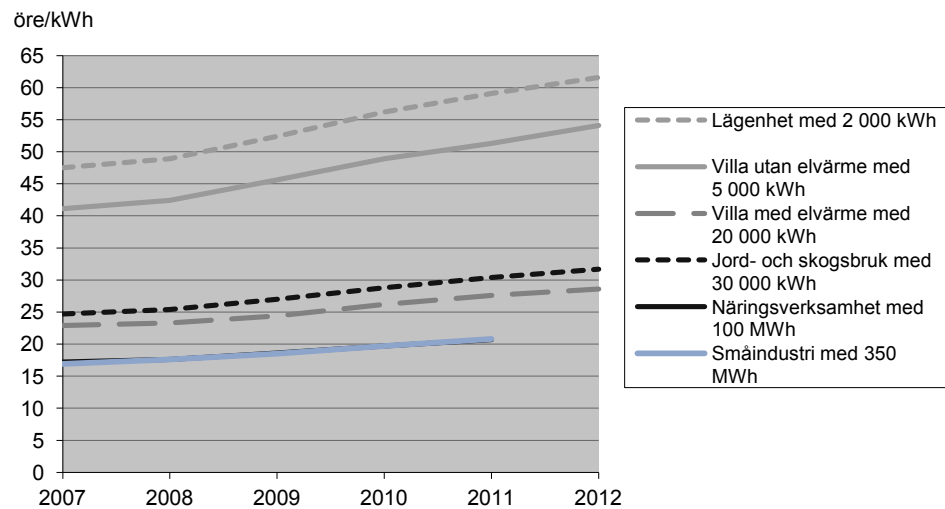
Grid prices (excl. VAT) 1 January for different types of customers 1999-2012. Mean value

Typkund	Lägenhet	Villa utan elvärme	Villa med elvärme	Jord- och skogsbruk	Näringsverk- samhet	Småindustri
1999	42,3	37,2	20,6	21,8	15,2	15,0
2000	42,3	37,2	20,8	21,9	15,3	15,2
2001	42,9	37,5	20,8	22,2	15,3	15,0
2002	42,8	37,6	20,9	22,2	15,4	15,3
2003	44,1	38,5	21,7	22,9	16,0	15,6
2004	45,9	40,6	22,4	23,9	16,7	16,4
2005	46,8	40,8	22,8	24,4	17,1	16,9
2006	46,9	40,9	22,8	24,5	17,1	16,8
2007	47,5	41,1	22,9	24,7	17,2	16,9
2008	48,9	42,4	23,3	25,4	17,6	17,6
2009	52,4	45,6	24,4	27,0	18,6	18,5
2010	56,2	48,9	26,2	28,8	19,7	19,7
2011	59,1	51,3	27,6	30,4	20,7	20,8
2012	61,6	54,1	28,6	31,7	.. <sup>1)</sup>	.. <sup>1)</sup>

1) Erhållna uppgifter för 2012 har andra definitioner och är därför ej jämförbara med tidigare år. För mer info hänvisas till Energimarknadsinspektionen.

### Elnätpriser (exkl. moms) från 1 januari 2007 till 1 januari 2012 för olika typkunder

Grid prices (excl. VAT) from 1 Jan. 2007 to 1 Jan. 2012 for different types of customers



## 2. Priser, Elenergi priser – redovisning enligt nationella krav

I nedanstående tablåer rapporteras prisutvecklingen under de senaste 24 månaderna för de fem olika prisavtal som redovisas. Statistiken avser ett medelvärde av de elenergi priser exkl. skatter som erbjuds kunderna av elleverantörerna (elhandelsföretagen). De fasta årsavgifter som ibland förekommer är omräknade för resp. typkund efter kalkylerad årsförbrukning till öre/kWh. Detta är ihoplagt med det pris i öre/kWh, som elleverantören tar för elen som säljs/levereras.

Fr.o.m. 1 november 2011 är Sverige indelat i fyra elprisområden. Elenergi priserna kan skilja sig åt mellan elområdena. I elområde SE3 återfinns omkring två tredjedelar av landets elanläggningar (uttagspunkter för el med unikt anläggningsnummer). Se karta i bilaga 1. För att tillgodose nationella behov pågår ett arbete som syftar till att, så snart som möjligt, redovisa statistik med elenergi priser fördelat på elområden.

Uppgiftsinsamling och redovisning av erbjudna elenergi priser har påverkats av den nya indelningen i fyra elområden fr.o.m. 1 november 2011. I syfte att behålla god jämförbarhet med statistiken för hela riket till och med oktober 2011, har uppgiftslämnande elhandelsföretag fått särskilda instruktioner. Detta kommenteras med fotnoter under tabellerna i detta kapitel. Den statistik som nu redovisas avseende fjärde kvartalet 2012 bedöms huvudsakligen vara jämförbar även med statistiken före november 2011.

Under fjärde kvartalet 2012 steg elenergi priserna genomgående, för de fem avtalsformer och sex typkunder som redovisas. Särskilt för rörliga prisavtal steg erbjudna priser kraftigt, framför allt i december. För övriga prisavtal var förändringarna under kv 4 mer måttliga, med blygsamma prisstegringar.

I december 2012 var erbjudna elenergi priser fortfarande ändå förhållandevis låga. Detta gäller vid jämförelse med motsvarande månad under de senaste 5 åren.

Tillsvidareprisavtalen var i december 2012 1,5 – 2,9 öre/kWh (1,9 – 4,4 procent) högre än i september 2012, beroende på typ av kund. Det rörliga priset som erbjöds i december var, beroende på typ av kund, 14,0 – 14,1 öre/kWh (31,5 – 44,2 procent) högre än i september 2012. Priserna för 1-årsavtal, 2-årsavtal och 3-årsavtal var vid utgången av kvartal 4 2012 0,2 – 1,0 öre/kWh

högre (0,3 – 2,3 procent), beroende på typ av avtal och kund, jämfört med utgången av kvartalet innan.

En jämförelse av priserna för de fem avtalsformerna visar att erbjudna priser vid 1-årsavtal var lägst av alla avtal för de sex typkunder som redovisas vid utgången av kvartal 4 2012. Avtalen med näst lägst priser, andra tidsbundna resp. rörliga prisavtal, låg emellertid endast 1,0 – 1,4 öre/kWh högre än 1-årsavtalen.

Prisskillnaden mellan de lägsta prisavtalen, 1-årsavtalen, och de högsta, tillsvidareprisavtalen, uppgick i december till 23,5 – 25,2 öre/kWh, beroende på typ av kund. Det innebar en betydligt minskad skillnad mellan lägsta och högsta priser jämfört med september 2012. Skillnaden mellan de tidsbundna avtalen (1-, 2-, och 3-årsavtal) och tillsvidareavtal var däremot större under kvartal 4 än under kvartalet innan. I december 2012 låg tillsvidareavtalen 22,0 – 25,2 öre/kWh högre än de tidsbundna.

Jämfört med fjärde kvartalet 2011 var erbjudna priser genomgående lägre för tillsvidareprisavtal och för tidsbundna avtal vid utgången av kvartal 4 2012. För tillsvidareprisavtal var priserna 8,4 – 9,9 procent lägre i december 2012 jämfört med december 2011 (beroende på typkund). För tidsbundna avtalsformer var priserna, beroende på avtal och typkund, 10,1 – 15,1 procent lägre i december 2012 jämfört med december 2011. Rörliga prisavtal var däremot 15,9 – 21,3 procent högre i december 2012 jämfört med december 2011.

## Tillsvidarepris

### 2A. Elenergi, för olika typkunder vid tillsvidarepris. Medelvärden öre/kWh (exkl. skatter)

Electricity prices for different types of customers for sales price in accordance with standard price agreement. Mean value öre/kWh (excl. taxes)

		Typkund					
		Lägenhet	Villa utan elvärme	Villa med elvärme	Jord- och skogsbruk	Näringsverksamhet	Småindustri
2011	januari	99,9	92,3	88,6	87,9	86,8	85,5
	februari	99,2	91,5	87,8	87,3	86,4	85,2
	mars	98,2	90,5	86,7	86,4	85,1	84,2
	april	96,4	88,6	84,8	84,5	83,8	83,0
	maj	93,4	85,4	81,6	81,5	80,3	80,1
	juni	92,5	84,6	80,8	80,6	79,2	78,9
	juli	90,7	82,6	78,8	78,4	76,7	76,7
	augusti	90,0	81,9	78,1	77,7	76,1	76,5
	september	89,5	81,3	77,4	76,8	74,7	75,2
	oktober	89,8	81,7	77,8	76,7	74,9	75,2
	november <sup>1)</sup>	90,0	81,9	78,1	77,4	75,6	75,9
	december	89,8	81,7	77,9	77,0	75,5	75,9
2012	januari	90,0	81,9	78,0	77,3	75,7	76,0
	februari	90,4	82,4	78,5	78,0	76,6	76,9
	mars	88,5	80,4	76,6	75,6	74,2	74,1
	april	84,1	75,9	72,0	71,4	69,8	70,2
	maj	83,3	75,1	71,3	70,5	68,7	69,0
	juni	81,7	73,5	69,6	68,9	66,8	67,2
	juli	81,1	72,8	69,0	67,5	65,5	65,6
	augusti	80,5	72,3	68,4	67,3	65,5	66,1
	september	80,8	72,5	68,7	67,5	65,8	66,1
	oktober	80,8	72,6	68,7	67,7	66,1	66,6
	november	81,4	73,2	69,3	68,2	66,9	67,2
	december	82,3	74,1	70,2	69,5	68,4	69,0

1) Beroende på att Sverige fr.o.m. 1 november 2011 delats in i fyra elområden har särskild instruktion till uppgiftslämnarna (elhandelsföretagen) varit nödvändig. Elhandelsföretag med kunder i huvudsak inom ett elområde ska redovisa erbjudna priser för detta område. I övriga fall ska elhandelspriser för elområde SE 3 redovisas. Förändringen bedöms ge liten påverkan av resultatet jämfört med statistiken före november

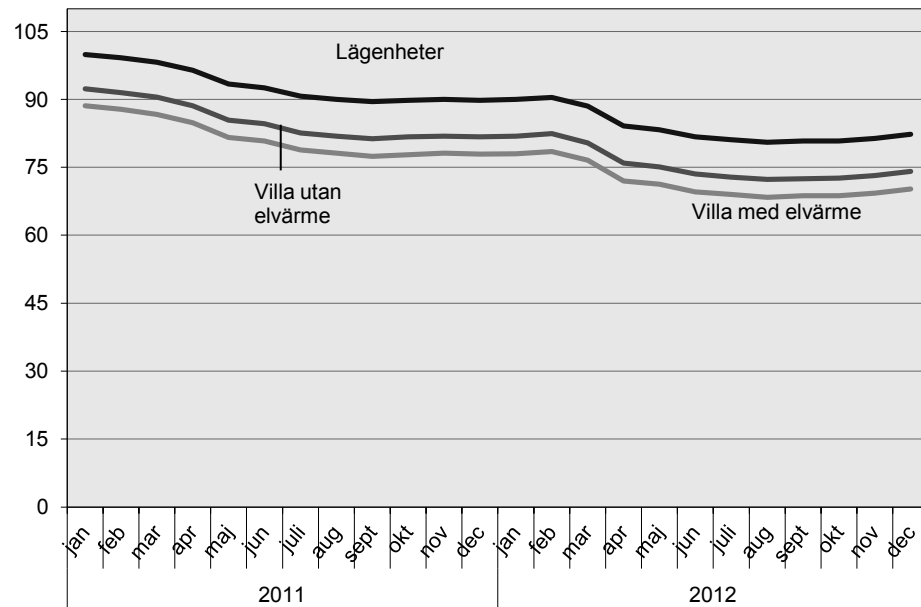


Nedanstående diagram visar prisutvecklingen sedan januari 2011 för hushållskunder med tillsvidarepris.

**Genomsnittligt elenergipris, tillsvidarepris, för hushållskunder januari 2011- december 2012. Öre/kWh (exkl. skatter)**

Average electric energy price for household consumers January 2011 – December 2012. Öre/kWh (excl. taxes)

öre/kWh



**Rörligt pris****2B. Elenergi priser, för olika typkunder vid avtal om rörligt pris. Medelvärden. Öre/kWh (exkl. skatter)**

Electricity prices for different types of customers for agreements on variable prices. Mean value. Öre/kWh (excl. taxes)

		Typkund					
		Lägenhet	Villa utan elvärme	Villa med elvärme	Jord- och skogsbruk	Näringsverksamhet	Småindustri
2011	januari	82,1	75,1	71,6	71,1	70,4	70,1
	februari	76,7	69,6	66,1	65,5	64,9	64,5
	mars	76,3	69,1	65,4	65,0	64,1	63,8
	april	67,9	60,7	57,1	56,6	55,8	55,4
	maj	68,6	61,4	57,8	57,3	56,4	56,0
	juni	63,6	56,5	52,9	52,5	51,6	51,3
	juli	55,5	48,4	44,9	44,4	43,5	43,3
	augusti	58,2	51,0	47,4	46,9	46,0	45,7
	september	48,9	41,6	38,0	37,5	36,5	36,2
	oktober	47,7	40,3	36,6	36,0	35,2	34,8
	november <sup>1)</sup>	61,3	54,0	50,3	49,8	48,9	48,5
	december	50,4	43,0	39,4	38,9	38,0	37,7
2012	januari	53,5	46,2	42,5	42,1	41,2	40,9
	februari	67,4	60,0	56,3	55,9	55,0	54,7
	mars	45,4	38,1	34,4	34,0	32,9	32,6
	april	47,3	39,9	36,3	35,8	34,8	34,5
	maj	46,7	39,3	35,7	35,2	34,3	34,0
	juni	45,1	37,8	34,1	33,6	32,7	32,5
	juli	32,0	24,7	21,0	20,5	19,6	19,3
	augusti	41,9	34,5	30,8	30,4	29,4	29,2
	september	44,4	37,1	33,4	33,0	32,0	31,7
	oktober	49,5	42,2	38,5	38,1	37,1	36,8
	november	48,7	41,3	37,7	37,2	36,3	35,9
	december	58,4	51,1	47,4	47,0	46,1	45,7

1) Beroende på att Sverige fr.o.m. 1 november 2011 delats in i fyra elområden har särskild instruktion till uppgiftslämnarna (elhandelsföretagen) varit nödvändig. Elhandelsföretag med kunder i huvudsak inom ett elområde ska redovisa erbjudna priser för detta område. I övriga fall ska elhandelspriser för elområde SE 3 redovisas.

Vid beräkningen av rörligt elpris till denna tabell summeras elhandelsföretagens uppgifter om påslag på spotpriset och elcertifikatsavgift med Svenska Kraftnäts volymvägda medelmånadspris. Före november användes Nord Pools ovägda medelmånadspris vid beräkningen.

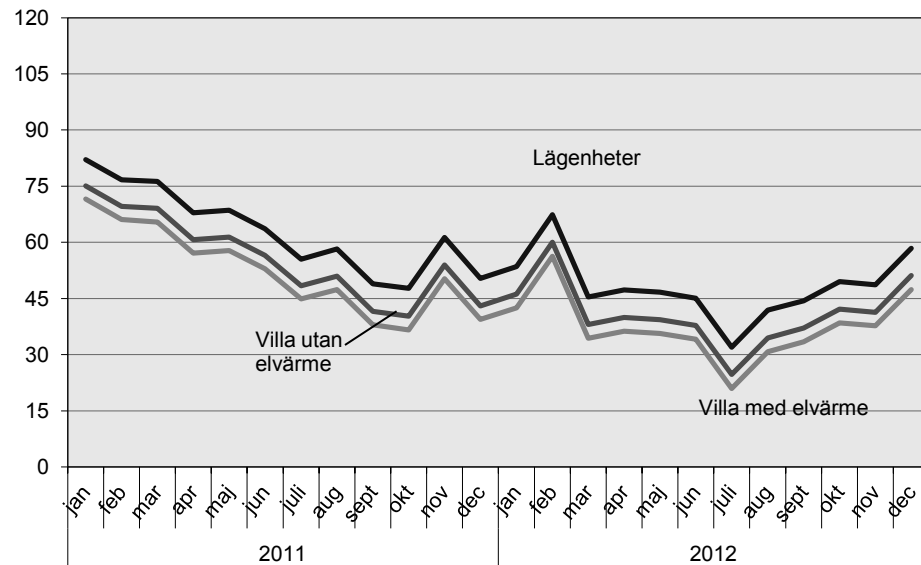
Förändringarna bedöms ge liten påverkan av resultatet jämfört med statistiken före november

Nedanstående diagram visar prisutvecklingen under 2011 och 2012 för hushållskunder med rörligt prisavtal vilket är knutet till spotpriset på elbörsen Nord Pool.

**Genomsnittligt elenergipris, rörligt prisavtal, för hushållskunder januari 2011- december 2012. Öre/kWh (exkl. skatter)**

Average electric energy price (flexible price agreements) for household consumers January 2011 – December 2012. Öre/kWh (excl. taxes)

öre/kWh



**1-års avtal (avtalslängd upp till och med 1 år)****2C. Elenergi priser, för olika typkunder vid 1-årsavtal (avtalslängd upp till och med 1 år). Medelvärden. Öre/kWh (exkl. skatter)**

Electricity prices for different types of customers with 1-year agreements. Mean value. Öre/kWh (excl. taxes)

		Typkund					
		Lägenhet	Villa utan elvärme	Villa med elvärme	Jord- och skogsbruk	Närings- verk- samhet	Små- industri
2011	januari	75,7	68,9	65,4	64,8	64,6	63,7
	februari	71,3	64,3	60,7	60,4	59,2	59,0
	mars	71,0	63,8	60,2	59,7	58,8	58,4
	april	73,3	66,0	62,4	61,7	61,1	60,6
	maj	74,9	67,7	64,1	63,6	62,9	62,7
	juni	73,6	66,5	62,9	62,6	62,0	61,6
	juli	70,7	63,5	60,0	59,7	58,6	58,4
	augusti	69,6	62,2	58,6	58,3	57,6	57,2
	september	69,5	62,1	58,5	58,0	57,4	57,1
	oktober	68,2	60,8	57,2	56,8	56,1	55,6
	november <sup>1)</sup>	66,3	58,9	55,3	54,9	54,4	53,8
	december	64,9	57,6	54,0	53,7	52,8	52,2
2012	januari	62,0	54,5	50,9	50,7	49,9	49,4
	februari	61,0	53,6	50,0	49,6	49,1	48,8
	mars	60,1	52,7	49,1	48,6	48,1	47,9
	april	58,9	51,5	47,9	47,4	46,7	46,4
	maj	58,4	51,0	47,4	47,0	46,3	46,0
	juni	57,2	49,9	46,3	45,8	45,3	45,1
	juli	56,5	49,0	45,4	45,1	44,5	44,2
	augusti	56,1	48,6	45,0	44,1	43,5	43,2
	september	56,5	49,1	45,5	44,7	44,1	43,7
	oktober	56,3	48,8	45,2	44,8	44,2	43,9
	november	56,6	49,2	45,6	45,2	44,4	44,1
	december	57,1	49,6	46,0	45,6	44,9	44,7

1) Beroende på att Sverige fr.o.m. 1 november 2011 delats in i fyra elområden har särskild instruktion till uppgiftslämnarna (elhandelsföretagen) varit nödvändig. Elhandelsföretag med kunder i huvudsak inom ett elområde ska redovisa erbjudna priser för detta område. I övriga fall ska elhandelspriser för elområde SE 3 redovisas. Förändringen bedöms ge liten påverkan av resultatet jämfört med statistiken före november

**2-års avtal (avtalslängd mellan 1 och 2 år)****2D. Elenergi priser, för olika typkunder vid 2-årsavtal (avtalslängd mellan 1 och 2 år). Medelvärden. Öre/kWh (exkl. skatter)**

Electricity prices for different types of customers with 2-year agreements. Mean value. Öre/kWh (excl. taxes)

		Typkund					
		Lägenhet	Villa utan elvärme	Villa med elvärme	Jord- och skogsbruk	Näringsverksamhet	Småindustri
2011	januari	72,2	65,3	61,9	61,3	60,9	60,4
	februari	69,4	62,3	58,8	58,5	57,4	57,1
	mars	69,3	62,1	58,5	58,1	57,1	56,5
	april	70,7	63,4	59,8	59,1	58,8	58,3
	maj	72,0	64,7	61,1	60,6	60,2	59,8
	juni	71,6	64,4	60,8	60,4	60,1	59,6
	juli	69,8	62,7	59,1	58,8	58,3	58,0
	augusti	69,4	62,0	58,4	58,0	57,6	57,1
	september	68,9	61,5	57,9	57,4	57,2	56,8
	oktober	67,6	60,2	56,5	56,0	55,8	55,4
	november <sup>1)</sup>	66,3	58,9	55,3	54,9	54,2	53,8
	december	65,1	57,8	54,2	53,8	53,2	52,8
2012	januari	63,0	55,6	52,0	51,8	51,1	50,8
	februari	62,0	54,7	51,1	50,8	50,2	49,9
	mars	61,2	53,9	50,3	49,8	49,5	49,2
	april	60,1	52,8	49,1	48,7	47,9	47,7
	maj	59,6	52,2	48,6	48,2	47,5	47,3
	juni	58,6	51,3	47,7	47,2	46,6	46,4
	juli	57,9	50,4	46,7	46,3	45,8	45,6
	augusti	57,9	50,4	46,7	45,8	45,2	44,9
	september	58,3	50,7	47,0	46,1	45,6	45,2
	oktober	57,9	50,4	46,7	46,3	45,7	45,4
	november	58,1	50,6	47,0	46,5	45,9	45,7
	december	58,5	51,0	47,3	46,9	46,3	46,1

1) Beroende på att Sverige fr.o.m. 1 november 2011 delats in i fyra elområden har särskild instruktion till uppgiftslämnarna (elhandelsföretagen) varit nödvändig. Elhandelsföretag med kunder i huvudsak inom ett elområde ska redovisa erbjudna priser för detta område. I övriga fall ska elhandelspriser för elområde SE 3 redovisas. Förändringen bedöms ge liten påverkan av resultatet jämfört med statistiken före november

**3-års avtal (avtalslängd på minst 3 år)****2E. Elenergi priser, för olika typkunder vid 3-årsavtal (avtalslängd på minst 3 år). Medelvärden. Öre/kWh (exkl. skatter)**

Electricity prices for different types of customers with 3-year agreements. Mean value. Öre/kWh (excl. taxes)

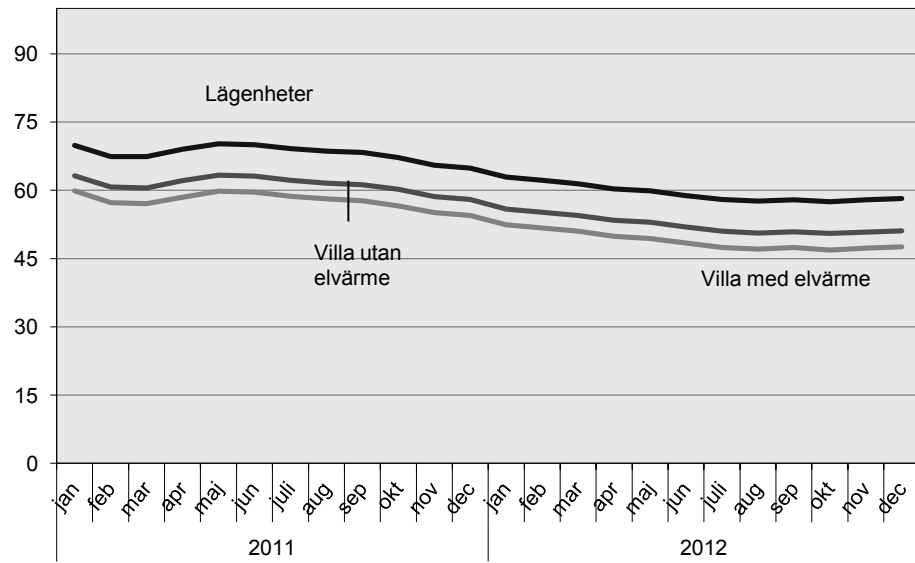
		Typkund					
		Lägenhet	Villa utan elvärme	Villa med elvärme	Jord- och skogsbruk	Näringsverksamhet	Småindustri
2011	januari	69,9	63,2	59,9	59,2	58,8	58,5
	februari	67,4	60,7	57,3	56,9	56,1	55,9
	mars	67,4	60,5	57,1	56,6	55,7	55,4
	april	69,0	62,1	58,5	58,0	57,4	57,1
	maj	70,2	63,3	59,8	59,3	58,8	58,5
	juni	70,0	63,1	59,6	59,2	58,8	58,5
	juli	69,2	62,2	58,7	58,4	57,6	57,3
	augusti	68,6	61,6	58,1	57,7	57,0	56,7
	september	68,3	61,2	57,7	57,2	56,7	56,4
	oktober	67,2	60,2	56,6	56,2	55,6	55,2
	november <sup>1)</sup>	65,5	58,6	55,1	54,7	54,1	53,8
	december	64,9	58,0	54,5	54,1	53,2	52,8
2012	januari	62,9	55,9	52,4	52,0	51,3	51,0
	februari	62,2	55,2	51,7	51,2	50,7	50,5
	mars	61,4	54,5	51,0	50,5	50,0	49,7
	april	60,3	53,4	49,9	49,4	48,8	48,5
	maj	59,9	53,0	49,4	49,0	48,4	48,2
	juni	58,8	51,9	48,4	48,0	47,5	47,3
	juli	58,0	51,0	47,4	47,0	46,5	46,2
	augusti	57,6	50,6	47,1	46,3	45,7	45,5
	september	57,9	50,9	47,4	46,6	46,0	45,7
	oktober	57,5	50,5	46,9	46,5	45,9	45,6
	november	57,9	50,8	47,3	46,9	46,1	45,8
	december	58,2	51,1	47,6	47,2	46,4	46,2

1) Beroende på att Sverige fr.o.m. 1 november 2011 delats in i fyra elområden har särskild instruktion till uppgiftslämnarna (elhandelsföretagen) varit nödvändig. Elhandelsföretag med kunder i huvudsak inom ett elområde ska redovisa erbjudna priser för detta område. I övriga fall ska elhandelspriser för elområde SE 3 redovisas. Förändringen bedöms ge liten påverkan av resultatet jämfört med statistiken före november

**Genomsnittligt elenergipris, 3-årigt prisavtal, för hushållskunder  
januari 2011- december 2012. Öre/kWh (exkl. skatter)**

Average electric energy price (3-year agreements) for household consumers  
January 2011 – December 2012. Öre/kWh (excl. taxes)

öre/kWh



## Kundfördelning

Tablå 2F visar att andelen kunder med rörligt pris i december 2012 uppgick till 32,2 procent. Det är en rekordhög andel och innebär en ökning med 0,3 procentenheter jämfört med september 2012. Jämfört med december 2011 är det en ökning med 4,7 procentenheter.

Kundgruppen med tillsvidarepris uppgick i december 2012 till 18,6 procent. Det är den lägsta andel som hittills noterats i statistiken och innebär en minskning jämfört med september 2012 med 0,5 procentenheter och en minskning med 3,0 procentenheter jämfört med december 2011.

Tredje största kundgrupp i december var de med 1-årsavtal, de hade en andel på 18,1 procent. Fr.o.m. 2008 redovisas också en tillkommande kundgrupp med övriga avtalsformer, vilken hade en andel av 6,6 procent i december 2012.

## 2F. Fördelning av samtliga kunder på olika avtalstyper, procent

Distribution of customers for different types of agreements, percent

		Avtalstyp						
		Tills- vidare- pris	Rörligt pris	Avtal med avtals- längd upp t.o.m. 1 år	Avtal med avtals- längd mellan 1 och 2 år	Avtal med avtals- längd på 3 år	Övriga avtals- former <sup>1)</sup>	To- talt
2011	januari	23,6	28,3	16,7	5,7	19,4	6,3	100
	februari	23,5	28,1	16,7	5,7	19,6	6,4	100
	mars	23,3	28,1	16,9	5,8	19,4	6,5	100
	april	22,9	28,5	17,0	6,0	19,5	6,1	100
	maj	22,8	29,3	16,6	5,9	19,4	6,0	100
	juni	22,7	28,9	16,6	5,9	19,3	6,6	100
	juli	22,4	29,6	16,6	6,0	19,3	6,1	100
	augusti	22,3	29,5	16,4	6,1	19,6	6,1	100
	september	22,2	29,2	16,6	6,2	19,7	6,1	100
	oktober	22,3	28,7	16,8	6,3	19,9	6,0	100
	november	22,1	27,9	17,2	6,4	20,0	6,4	100
	december	21,6	27,5	18,0	6,7	19,5	6,7	100
2012	januari	21,4	27,2	18,1	6,9	19,7	6,7	100
	februari	21,4	27,3	18,0	6,9	19,5	6,9	100
	mars	21,2	27,4	18,1	6,9	19,4	7,0	100
	april	20,9	28,4	18,4	7,0	19,0	6,3	100
	maj	19,6	30,3	18,1	6,9	18,8	6,3	100
	juni	19,5	30,8	18,0	6,9	18,7	6,1	100
	juli	19,4	31,1	17,9	6,9	18,6	6,1	100
	augusti	19,2	31,5	18,0	6,9	18,4	6,0	100
	september	19,1	31,9	18,0	6,7	18,5	5,8	100
	oktober	18,9	32,2	17,9	6,7	18,3	6,0	100
	november	18,7	32,2	18,0	6,7	18,0	6,4	100
	december	18,6	32,2	18,1	6,7	17,8	6,6	100

1) Övriga avtalsformer är ofta kombinationsavtal eller långa avtal (t.ex. mixavtal, 5-årsavtal) och kan inte hänföras till någon de "vanliga avtalstyperna".



### 3. Priser, Nätpolis för naturgas – redovisning enl. nationella krav

Fr.o.m. 2008 gör SCB på uppdrag av Energimyndigheten en undersökning om nätpriser för naturgas per den 1 januari, för hushålls- och industrikunder. Undersökningen är ett komplement till de halvårsundersökningar av genomsnittliga totalpriser för el och gas som SCB genomför sedan 2007 enligt EG-direktiv. Se avsnitt 4. Nedan angivna priser innefattar rörliga plus fasta nätpriser, beräknat till öre/kWh. Statistiken redovisades första gången i publikationen avseende första kvartalet 2012. För att få en helhetsbild kvarstår uppgifterna.

De genomsnittliga nätpriserna för hushållskunder har höjts för två förbrukarkategorier med 1 resp. 6 öre/kWh och är oförändrade för en kategori jämfört med 1 januari 2011. För industrikunder har nätpriserna höjts för alla fem redovisade förbrukarkategorier mellan 1 – 3 öre/kWh jämfört med 1 januari 2011. Prisnivån för hushåll är högre än för industrikunder, för hushåll uppgår priset till 26 – 74 öre/kWh (inkl. moms) och för industrikunder ligger priset på 5 – 20 öre/kWh (exkl. moms).

#### 3A. Genomsnittligt nätpris 1 januari för naturgas – hushållskunder. Priset i öre/kWh (moms ingår).

Average network tariffs (incl. VAT) January for natural gas – households. Prices in öre/kWh for different kinds of standard consumers

		Pris per förbrukarkategori, öre/kWh		
		D1	D2	D3
2009	1 januari	53	25	23
2010	1 januari	67	29	25
2011	1 januari	68	30	25
2012	1 januari	74	30	26

#### Definitioner

Grupp	Årlig konsumtion, kWh
D1	< 5 500
D2	5 500 - < 55 000
D3	≥ 55 000

#### 3B. Genomsnittligt nätpris 1 januari för naturgas – industrikunder. Priset i öre/kWh (moms ingår inte).

Average network tariffs for natural gas – industrial consumers. Prices in öre/kWh (excl. VAT) for different kinds of standard consumers.

		Pris per förbrukarkategori, öre/kWh				
		I1	I2	I3	I4	I5
2009	1 januari	18	13	9	7	3
2010	1 januari	17	12	8	4	3
2011	1 januari	17	12	7	4	3
2012	1 januari	20	13	10	6	5

#### Definitioner

Grupp	Årlig konsumtion, MWh
I1	< 300
I2	300 - < 3 000
I3	3 000 - < 30 000
I4	30 000 - < 300 000
I5	300 000 - < 1 100 000

## 4. Priser, El och gas – redovisning enligt EG-direktiv

### Undersökningen ändrades 2007

Under 2007 ändrades undersökningen av el- och gaspriser enligt EG-direktiv. I fortsättningen samlas uppgifter in om de priser som el- och gasleverantörernas kunder betalar i genomsnitt under ett halvår med fördelning på kundgrupper efter elkonsumtion. Före 2007 avsåg undersökningen punktpriser på bestämda datum. I totalpriset för elkunden ingår elenergipris (inkl. elcertifikatpris), elnätpris, skatt och moms. På liknande sätt ingår för naturgaskunden gasenergipris, gasnätpris, skatt och moms. Redovisade priser för industrikunder i 4B och 4D är emellertid exkl. moms.

Indelningen av kunder efter årlig konsumtion av el resp. gas ändrades också 2007. Hushållskundernas elpriser delas in i fem konsumtionsgrupper som tidigare, men med nya konsumtionsgränser. Industrikundernas elpriser delas nu in efter konsumtion i sex grupper mot tidigare nio. Gaspriserna redovisas i fortsättningen i färre konsumtionsgrupper för såväl hushålls- som industrikunder. Värt att nämna är att för konsumtionsgrupper med låg årlig konsumtion påverkas totalpriset mycket vid förändringar av fasta årsavgifter. Resultat med kommentarer för andra halvåret 2012 publiceras nu.

### Mest lägre elpris för hushållskunder andra halvåret 2012

De genomsnittliga totala elpriserna som hushållskunderna betalade under andra halvåret 2012 sjönk för tre av de fem redovisade kundgrupperna, var oförändrad för en och steg för en jämfört med halvåret innan. Jämfört med andra halvåret 2011 sjönk priserna för alla fem kundgrupperna. Totalpriset för hushållskunder med en årlig konsumtion av minst 15 000 kWh el uppgick andra halvåret 2012 till 136 öre/kWh. Detta innebär samma pris som för första halvåret 2012 och en sänkning med 8 öre jämfört med andra halvåret 2011.

#### 4A. Elpriser för hushållskunder, undersökningsmetod fr.o.m. 2007

Electricity prices for household customers, method as of 2007

Genomsnittligt totalpris		Kundgrupp				
		DA	DB	DC	DD	DE
		Pris inkl nät, skatt och moms öre/kWh				
2007	jan-juni	250	145	144	128	114
2007	juli-dec	270	161	150	136	122
2008	jan-juni	269	176	159	139	127
2008	juli-dec	293	193	172	149	136
2009	jan-juni	277	195	174	149	140
2009	juli-dec	285	189	171	148	135
2010	jan-juni	337	195	180	156	143
2010	juli-dec	309	197	182	158	143
2011	jan-juni	325	204	187	161	146
2011	juli-dec	309	203	186	161	144
2012	jan-juni	313	197	180	151	136
2012	juli-dec	308	193	178	152	136

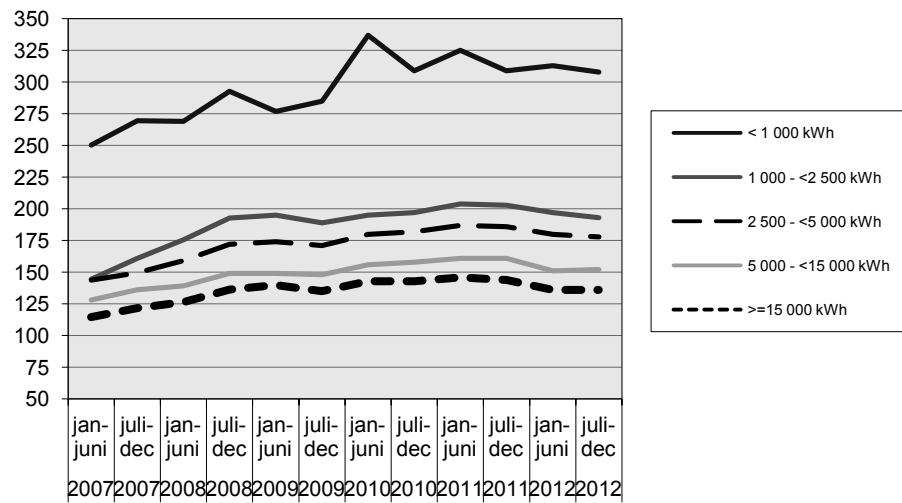
#### Kundindelning efter konsumtion

Kundgrupp	Årlig konsumtion, kWh
DA	< 1 000
DB	1 000 - <2 500
DC	2 500 - <5 000
DD	5 000 - <15 000
DE	>=15 000

**Elpriser för hushållskunder, undersökningsmetod fr.o.m. 2007**

Electricity prices for household customers, method as of 2007

Öre/kWh

**Lägre elpriser för industrin andra halvåret 2012**

Det genomsnittliga totalpriset på el som industrikunder betalade sjönk för alla sex redovisade kundgrupper under andra halvåret 2012, jämfört med halvåret dessförinnan. Även jämfört med andra halvåret 2011 sjönk priserna för alla sex kundgrupperna.

**4B. Elpriser för industrikunder, undersökningsmetod fr.o.m. 2007**

Electricity prices for industrial customers, method as of 2007

Genomsnittligt totalpris		Kundgrupp					
		IA	IB	IC	ID	IE	IF
Pris inkl nät och skatt (exkl. moms) öre/kWh							
2007	jan-juni	89	67	57	48	44	43
2007	juli-dec	89	70	61	54	49	48
2008	jan-juni	104	75	65	58	52	52
2008	juli-dec	117	86	76	68	61	61
2009	jan-juni	124	83	72	64	57	54
2009	juli-dec	121	81	72	62	58	52
2010	jan-juni	131	89	79	70	68	64
2010	juli-dec	137	88	78	68	65	61
2011	jan-juni	144	90	80	70	64	60
2011	juli-dec	135	85	76	65	56	51
2012	jan-juni	147	82	72	63	56	48
2012	juli-dec	112	77	66	57	50	42

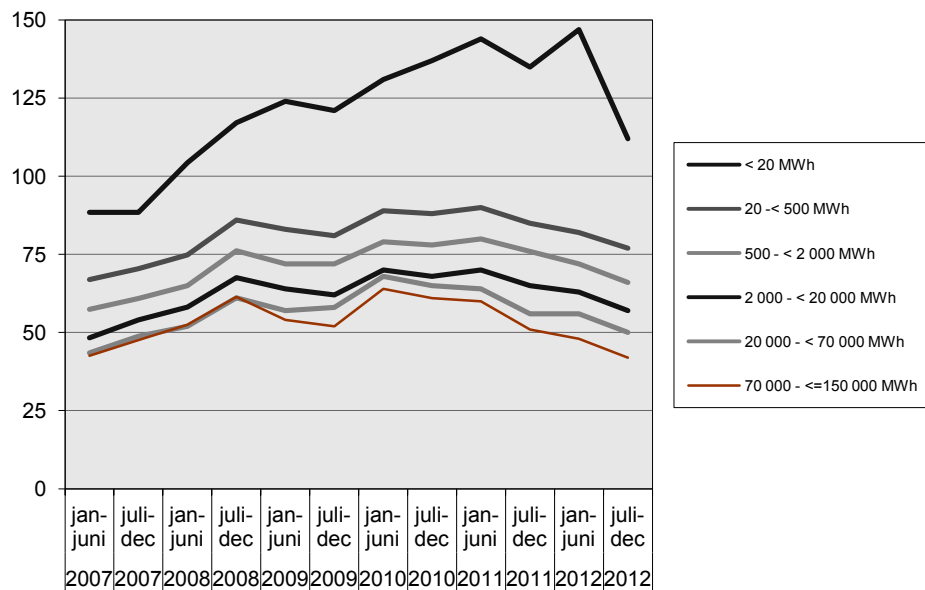
**Kundindelning efter konsumtion**

Grupp	Årlig konsumtion, MWh
IA	< 20
IB	20 - < 500
IC	500 - < 2 000
ID	2 000 - < 20 000
IE	20 000 - < 70 000
IF	70 000 - <=150 000

**Elpriser för industrikunder, undersökningsmetod fr.o.m. 2007**

Electricity prices for industrial customers, method as of 2007

Öre/kWh

**Naturgaspriset för hushållskunder steg andra halvåret 2012**

Det genomsnittliga totalpriset på naturgas som hushållskunder betalade steg för två och var oförändrat för en av de tre redovisade kundgrupperna under andra halvåret 2012, jämfört med halvåret dessförinnan. Jämfört med motsvarande period året innan steg naturgaspriset för två och sjönk för en av de tre kundgrupperna.

**4C. Naturgaspriser för hushållskunder, undersökningsmetod fr.o.m. 2007**

Gas prices for household customers, method as of 2007

Genomsnittligt totalpris		Kundgrupp		
		D1	D2	D3
Pris inkl nät, skatt och moms öre/kWh				
2007	jan-juni	122	86	84
2007	juli-dec	121	85	84
2008	jan-juni	126	90	87
2008	juli-dec	144	102	99
2009	jan-juni	130	97	93
2009	juli-dec	149	100	93
2010	jan-juni	150	101	96
2010	juli-dec	157	101	93
2011	jan-juni	160	109	100
2011	juli-dec	169	110	101
2012	jan-juni	169	108	98
2012	juli-dec	177	108	102

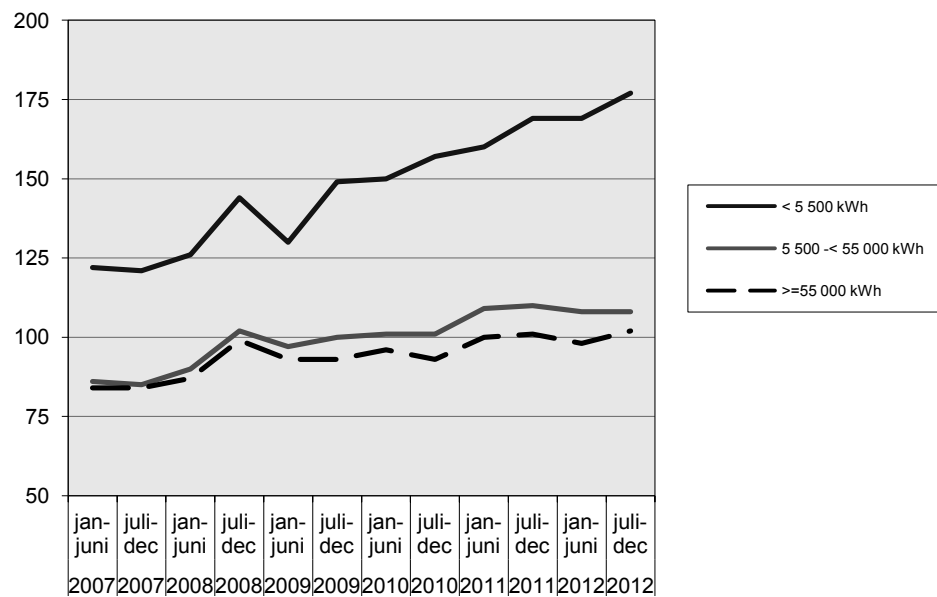
**Kundindelning efter konsumtion**

Grupp	Årlig konsumtion, kWh
D1	< 5 500
D2	5 500 -< 55 000
D3	>=55 000

**Naturgaspriser för hushållskunder, undersökningsmetod fr.o.m. 2007**

Gas prices for household customers, method as of 2007

Öre/kWh

**Splittrad utveckling av naturgaspriserna för industrin**

Det genomsnittliga totalpriset på naturgas som industrikunder betalade steg för två, var oförändrad för en och sjönk för två av de fem redovisade kundgrupperna under andra halvåret 2012 jämfört med halvåret dessförinnan. Jämfört med andra halvåret 2011 var naturgaspriserna lägre för fyra av de fem kundgrupperna och högre för en under andra halvåret 2012.

**4D. Naturgaspriser för industrikunder, undersökningsmetod fr.o.m. 2007**

Gas prices for industrial customers, method as of 2007

Genomsnittligt totalpris		Typkundsgrupp				
		I1	I2	I3	I4	I5
Pris inkl nät och skatt (exkl. moms) öre/kWh						
2007	jan-juni	50	46	41	34	..
2007	juli-dec	53	47	42	37	..
2008	jan-juni	60	54	48	44	46
2008	juli-dec	65	58	52	44	41
2009	jan-juni	56	50	43	36	36
2009	juli-dec	62	57	47	41	39
2010	jan-juni	58	51	43	41	38
2010	juli-dec	59	51	46	41	39
2011	jan-juni	59	53	46	44	39
2011	juli-dec	63	58	54	47	44
2012	jan-juni	64	55	49	44	42
2012	juli-dec	66	56	47	42	42

.. Uppgift inte tillgänglig eller ej möjlig att redovisa av sekretesskäl.

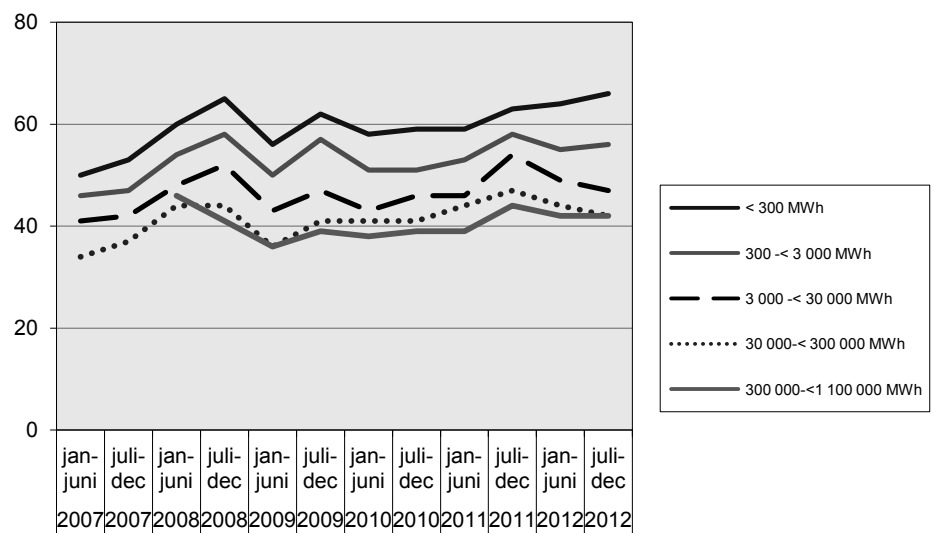
**Kundindelning efter konsumtion**

Grupp	Årlig konsumtion, MWh
I1	< 300
I2	300 -< 3 000
I3	3 000 -< 30 000
I4	30 000 -< 300 000
I5	300 000 -< 1 100 000

**Naturgaspriser för industrikunder, undersökningsmetod fr.o.m. 2007**

Gas prices for industrial customers, method as of 2007

Öre/kWh



## 5. Priser, Fjärrvärme och eldningsolja

### Fjärrvärmepriser för flerbostadshus

SCB:s undersökning om fjärrvärmepriser för flerbostadshus är en delundersökning till Producentprisindex, PPI, vilket fastställs varje månad. Resultat från undersökningen används även i beräkningar inom Nationalräkenskaperna.

Fjärrvärmepriser för flerbostadshus avser den 15:e i varje månad.

Priserna avser flerfamiljshus som fjärrvärmeleverantörerna anser vara genomsnittliga och insamlas dels för det fasta priset och dels för det rörliga priset, som läggs ihop till ett pris i kr/MWh. 15 fjärrvärmebolag tillfrågas i undersökningen och inget bortfall förekommer, uppgiftslämnarplikt föreligger. De lämnade svaren viktas ihop till ett medelpris i kr/MWh (inkl. moms).

#### 5A. Fjärrvärmepriser (inkl. moms) för flerbostadshus januari 2002 – december 2012. Medelvärden. Kr/MWh

District heating prices for multi-dwelling buildings  
January 2002 – December 2012. Mean value SEK/MWh

Månad	Medelpris, kr/MWh										
	2002	2003	2004	2005	2006	2007	2008	2009	2010	2011	2012
Jan	589,4	616,9	664,7	688,6	692,2	705,5	732,6	769,4	786,7	799,8	858,8
Feb	590,4	619,5	664,7	688,5	693,6	705,4	735,7	769,4	786,7	799,8	858,6
Mars	590,5	619,6	657,6	682,3	687,3	705,5	735,8	769,4	786,7	799,8	852,0
April	542,7	570,2	634,3	642,5	657,2	683,0	710,7	731,5	748,7	767,7	733,8
Maj	446,7	493,8	534,4	531,2	541,0	563,2	587,1	597,5	591,3	592,1	601,2
Juni	427,8	471,3	504,4	506,4	517,8	537,6	565,9	574,9	568,5	583,7	554,2
Juli	427,8	480,1	505,6	506,4	517,8	537,6	566,0	574,9	568,5	583,7	553,5
Aug	443,3	480,0	505,5	506,3	517,7	537,6	566,0	574,9	570,5	583,7	553,5
Sept	443,4	480,0	514,0	528,3	541,7	561,9	594,1	603,1	597,9	621,6	598,0
Okt	544,8	547,6	582,9	598,6	618,3	634,6	682,6	723,8	747,2	760,3	729,3
Nov	585,2	598,7	656,9	682,5	688,6	699,7	730,3	743,5	766,5	767,7	736,7
Dec	600,1	634,6	665,0	688,7	695,0	706,2	736,4	769,4	788,7	799,8	857,7

Fjärrvärmepriset för flerbostadshus har i allmänhet varit högre varje månad jämfört med motsvarande månad året innan under den redovisade perioden från 2002 och framåt. Undantag från detta förekom med sjunkande fjärrvärmepriser under maj – september 2010. Därefter har priset fortsatt att stiga fram till april 2012 då det på nytt blev lägre priser än för motsvarande månad året innan.

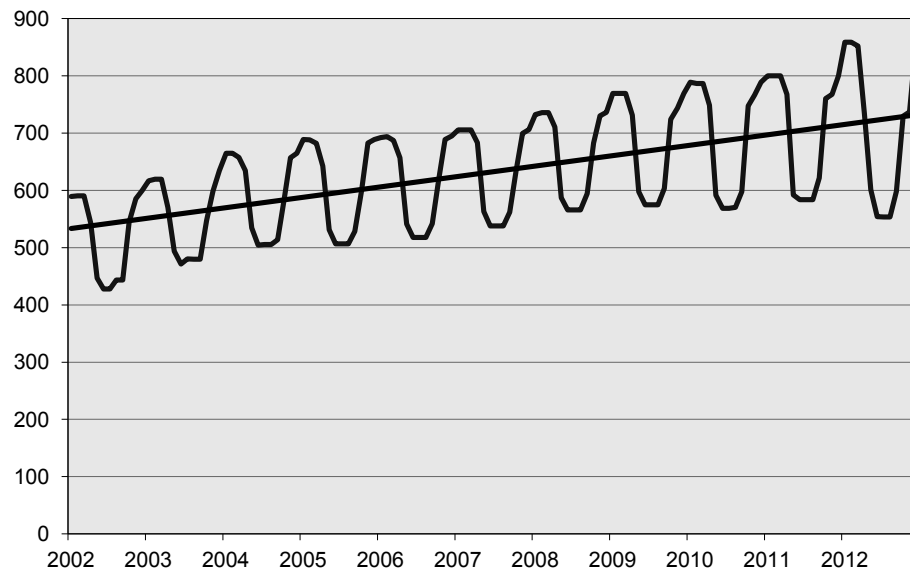
Under fjärde kvartalet 2012 var det fortsatt sjunkande priser under oktober och november jämfört med motsvarande månader året innan. Därefter steg fjärrvärmepriset betydligt i december 2012. Fjärrvärmepriset var då, vid utgången av kvartal fyra, 57,9 kr/MWh (ca 7 procent) högre jämfört med december 2011.

Fjärrvärmepriset hos vissa av de större leverantörerna varierar med relativt kraftiga skillnader över året, och detta får också genomslag i statistiken. Priset är lägst under juni – augusti och högst under december – mars.

### Fjärrvärmepriser för flerbostadshus januari 2002 – december 2012. Medelvärden. Kr/MWh

District heating prices for multi-dwelling buildings January 2002 – December 2012. Mean value. SEK/MWh

Medelpris, kr/MWh



### Pris för eldningsolja till villakunder

Pris för eldningsolja till villakunder hämtas från en delundersökning till Konsumentprisindex, KPI. Priserna avser den 15:e i varje månad. Priser insamlas för eldningsolja klass 1. Priser samlas in för grundpris samt eventuella ortstillägg och rabatter. De lämnade svaren viktas ihop till ett medelpris, inkl. skatt och moms.

Totalpriset på eldningsolja sjönk under kvartal fyra 2012 jämfört med slutet av kvartalet innan. I december noterades priset till 13 489 kr/m<sup>3</sup>. Jämfört med december 2011 innebär det en sänkning med 267 kr/m<sup>3</sup> (ca 2 procent).

### 5B. Pris för eldningsolja (inkl. skatt och moms) till villakunder januari 2002 – december 2012

Heating oil prices for customers in detached houses  
January 2002 – December 2012

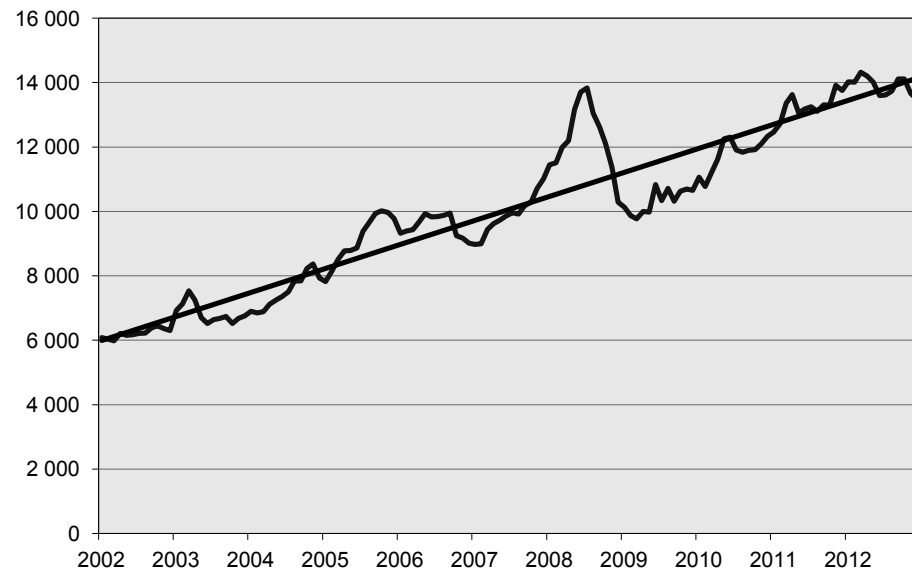
	Medelpris kr/ m <sup>3</sup>											
Månad	2002	2003	2004	2005	2006	2007	2008	2009	2010	2011	2012	
Jan	6 087	6 926	6 900	7 825	9 320	8 980	11 453	10 129	11 064	12 463	14 023	
Feb	6 031	7 126	6 846	8 155	9 389	8 998	11 506	9 868	10 774	12 720	14 017	
Mars	5 986	7 533	6 886	8 505	9 437	9 442	11 985	9 768	11 215	13 362	14 321	
April	6 210	7 243	7 114	8 775	9 668	9 620	12 192	9 999	11 623	13 627	14 206	
Maj	6 151	6 704	7 245	8 786	9 930	9 728	13 171	9 982	12 253	13 064	14 009	
Juni	6 174	6 521	7 355	8 868	9 835	9 856	13 704	10 835	12 301	13 178	13 596	
Juli	6 210	6 637	7 504	9 388	9 836	9 956	13 835	10 340	11 907	13 244	13 620	
Aug	6 221	6 682	7 843	9 653	9 883	9 922	13 052	10 719	11 835	13 111	13 739	
Sept	6 378	6 739	7 845	9 942	9 951	10 177	12 623	10 314	11 894	13 308	14 109	
Okt	6 447	6 520	8 234	10 020	9 249	10 290	12 101	10 625	11 921	13 303	14 110	
Nov	6 361	6 681	8 369	9 969	9 176	10 716	11 360	10 699	12 096	13 914	13 666	
Dec	6 301	6 761	7 932	9 776	9 015	11 017	10 287	10 655	12 336	13 756	13 489	
<b>Medel-tal året</b>	<b>6 213</b>	<b>6 839</b>	<b>7 506</b>	<b>9 139</b>	<b>9 557</b>	<b>9 892</b>	<b>12 272</b>	<b>10 328</b>	<b>11 768</b>	<b>13 254</b>	<b>13 909</b>	



**Pris för eldningsolja till villakunder januari 2002 – december 2012. Medelvärden. Kr/m<sup>3</sup>**

Heating oil prices for customers in detached houses  
January 2002 – December 2012. Mean value. SEK/ m<sup>3</sup>

Medelpris, kr/m<sup>3</sup>



## 6. Skatter

Utöver utgifter för överförd och använd energi tillkommer för energianvändaren att betala gällande skatter på energiområdet. Dessutom tillkommer moms (avdragsgill för företag) på summan av priset för använd och överförd energi och för de särskilda energiskatterna. I tabellerna 6A och 6B anges skatter för 2011 och 2012 som direkt eller indirekt påverkar totalnivån för de energipriser som är aktuella i denna publikation. För bränslen och drivmedel finns t.ex. flera skattesatser, som varierar av olika skäl. För detaljerad information hänvisas till Skatteverket.

I tabellernas kolumner ”Total skatt” är i förekommande fall flera typer av punktskatter hopslagna, t.ex. energiskatt och koldioxidskatt. Några förändringar har gjorts fr.o.m. 2012 av de skattesatser som redovisas här, jämfört med 2011.

Punktskatt på elanvändning har funnits i Sverige sedan 1951. Den allmänna elskatten har ändrats vid varje årsskifte under ett stort antal år, med som regel höjningar. Fr.o.m. 1 januari 2012 höjdes den allmänna elskatten med 0,7 öre/kWh till 29,0 öre/kWh med undantag för ett antal kommuner i norra Sverige. Dessa har sedan tidigare lägre elskatt och fick en höjning fr.o.m. 1 januari 2012 med 0,5 öre/kWh till 19,2 öre/kWh. För elanvändning i vissa industriella processer och i växthus är elskatten oförändrad med 0,5 öre/kWh, vilket den varit sedan den infördes 1 juli 2004.

### 6A. Allmänna energi- och miljöskatter under 2011 och 2012

General energy and environment taxes 2011 and 2012

	2011		2012		Förändring	
	Total skatt i kronor	Skatt öre/kWh	Total skatt i kronor	Skatt öre/kWh	öre/kWh	procent
<b>Bränslen</b>						
Eldningsolja 1, kr/m <sup>3</sup> (<0,05 % svavel)	3 814	38,3	3 919	39,3	1,0	2,6
Kol, kr/ton (0,5% svavel)	3 380	44,7	3 469	45,9	1,2	2,7
Naturgas, kr/1000 m <sup>3</sup>	3 139	28,5	3 225	29,3	0,8	2,7
<i>Elanvändning</i>						
El, norra Sverige, öre/kWh <sup>1)</sup>		18,7		19,2	0,5	2,7
El, övriga Sverige, öre/kWh		28,3		29,0	0,7	2,5
<i>Industri</i>						
Elanvändning, industriella processer + växthus, öre/kWh		0,5		0,5	0,0	0,0

Anm: Utöver skatterna tillkommer moms med 25% (avdragsgill för företag och industri)

Källa: Skatteverket, Energimyndighetens bearbetning

- 1) Norrbottens län – Samtliga kommuner  
 Västerbottens län – Samtliga kommuner  
 Jämtlands län – Samtliga kommuner  
 Västernorrlands län – Sollefteå, Ånge och Örnsköldsviks kommuner  
 Gävleborgs län – Ljusdals kommun  
 Dalarnas län – Malung-Sälen, Mora, Orsa och Älvdalens kommuner  
 Värmlands län – Torsby kommun

### 6B. Energi och miljöskatter för industri, jordbruk, skogsbruk och vattenbruk 1 januari 2012 jämfört med 1 januari 2011

Energy and environment taxes for industry, agriculture, forestry and aquaculture 1 January 2012 compared to 1 January 2011

Bränslen	2011		2012		Förändring	
	Total skatt i kronor	Skatt, öre/kWh	Total skatt i kronor	Skatt, öre/kWh	öre/kWh	i procent
Eldningsolja 1, kr/m <sup>3</sup> (<0,05 % svavel)	1 144	11,5	1 144	11,5	0,0	0
Kol, kr/ton (0,5% svavel)	969	12,8	969	12,8	0,0	0
Naturgas, kr/1000 m <sup>3</sup>	942	8,6	942	8,6	0,0	0

Källa: Skatteverket, Energimyndighetens bearbetning

Det kan ofta vara svårt att se de ingående delarna av ett totalt pris för energi. Inte minst gäller det priserna för el vilka varierar beroende på typ av kund, avtalsform, volym använd el och vald elleverantör (elhandlare). Den geografiska belägenheten avgör också elskatten för vanliga elkonsumenter. I syfte att förklara hur stor andel elnätspris, elenergipris, energiskatt resp. moms utgör av det totala elpriset beskrivs tre exempel.

I tablå 6C med åtföljande diagram visas årskostnaden för el under 2012 för tre typkunder. De angivna priserna är tagna från avsnitt 1 och 2 och är enbart giltiga för dessa tre exempel. I exemplen har det genomsnittliga elenergipriset för 1-årsavtal i januari i år använts, i likhet med tidigare års beräkningar. Ökat elnätspris och höjd energiskatt bidrar till förändrad totalkostnad. I exemplen beräknas skatten efter den högsta skattesatsen, vilken gäller för den stora merparten av kommuner i Sverige. På liknande sätt kan årskostnaden för andra typkunder och avtalsformer beräknas.

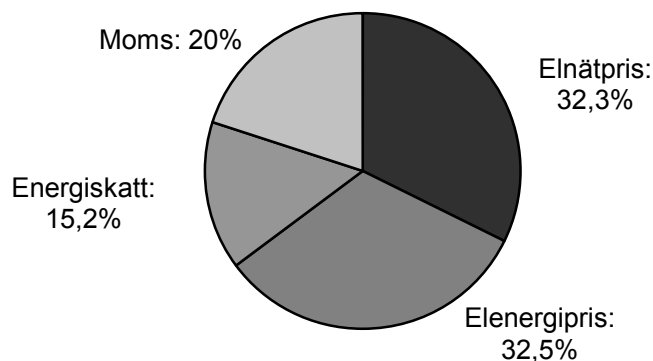
### 6C. Exempel på årskostnad under 2012 för el för tre typkunder i Sverige (ungefär motsvarande i elområde SE3) som antas ha ett 1-årsavtal avseende kalenderåret 2012

Example of yearly cost in 2012 for electricity and three types of customers in Sweden who are assumed to have a 1-year contract for the calendar year 2012

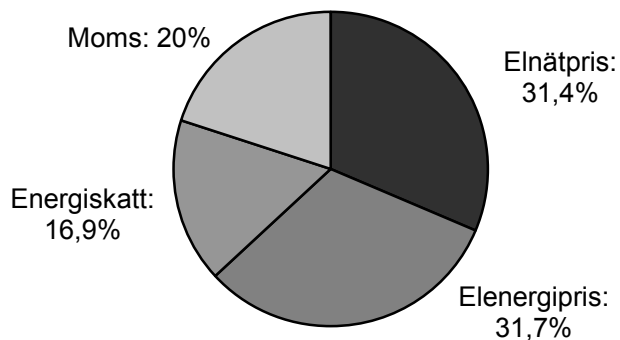
Typkund	Elnätpris	Elenergipris	Summa före skatter	Energiskatt	Moms 25% pålägg	Summa skatter	Totalt pris inkl. skatter
Lägenhet med årsförbrukning 2 000 kWh							
- pris öre/kWh	61,6	62,0	123,6	29,0	38,15	67,15	190,75
- pris i kr	1 232	1 240	2 472	580	763	1 343	3 815
- andel i procent av totalpriset	32,3	32,5	64,8	15,2	20,0	35,2	100,0
Villa utan elvärme med årsförbrukning 5 000 kWh							
- pris öre/kWh	54,1	54,5	108,6	29,0	34,4	63,4	172,0
- pris i kr	2 705	2 725	5 430	1 450	1 720	3 170	8 600
- andel i procent av totalpriset	31,4	31,7	63,1	16,9	20,0	36,9	100,0
Villa med elvärme, årsförbrukning 20 000 kWh							
- pris öre/kWh	28,6	50,9	79,5	29,0	27,13	56,13	135,63
- pris i kr	5 720	10 180	15 900	5 800	5 425	11 225	27 125
- andel i procent av totalpriset	21,1	37,5	58,6	21,4	20,0	41,4	100,0

**Fördelning i procent av årskostnaden 2012 för en lägenhetskund i Sverige (elområde SE3) med årsförbrukning på 2 000 kWh och 1-årsavtal**

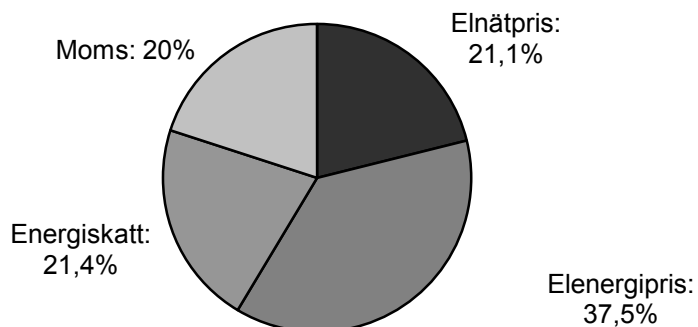
Distribution in percent of annual cost 2012 for a customer in an apartment in southern Sweden with annual usage of 2 000 kWh and 1-year contract

**Fördelning i procent av årskostnaden 2012 för en villakund utan elvärme i Sverige (elområde SE3) med årsförbrukning på 5 000 kWh och 1-årsavtal**

Distribution in percent of annual cost 2012 for a customer in a detached house without electric heating in southern Sweden with an annual usage of 5 000 kWh and a 1-year contract

**Fördelning i procent av årskostnaden 2012 för en villakund med elvärme i Sverige (elområde SE3) med årsförbrukning på 20 000 kWh och 1-årsavtal**

Distribution in percent of annual cost 2012 for a customer in a detached house with electric heating in southern Sweden with an annual usage of 20 000 kWh and a 1-year contract



I tablå 6D jämförs årskostnaden för åren 2011 och 2012 med samma exempel som finns i tablå 6C. Den beräknade totala årskostnaden för de tre exemplen minskar med 6,4 – 10,6 procent för 2012 jämfört med året innan. Detta beror främst på att erbjudet elenergipris för 1-årsavtal, som används i exemplen, var 18,1 – 22,1 procent lägre i januari 2012 jämfört med januari 2011. Det höjda elnätpriset och den höjda energiskatten påverkar kostnaderna uppåt men sänkt elenergipris och minskad moms påverkar nedåt i större utsträckning med betydligt sänkta totalkostnader som följd.

Observera att detta är fortfarande endast exempel på kostnad för tre typkunder som antas ha exakt samma typ av avtal under både 2011 och 2012. Generella slutsatser för hela elmarknaden under ett år kan vara olämpliga att dra från dessa exempel. Den exemplifierade avtalsformen (1-årsavtal) innehas f.n. endast av cirka 18 procent av samtliga elkunder. Uppgift om exakt andel 1-årsavtal för de angivna typkunderna saknas, den kan vara både högre eller lägre än 18 procent.

#### 6D. Jämförelse av årskostnad för el mellan 2011 och 2012 för de tre exemplifierade typkunderna i tablå 6C.

Example of yearly costs between 2011 and 2012

Typkund	Elnät- pris	Elener- gipris	Summa före skatter	Energi- skatt	Moms 25% pålägg	Summa skatter	Totalt pris inkl. skatter
Lägenhet med årsförbrukning på 2 000 kWh							
- pris i kr 2011	1182	1 514	2 696	566	815,5	1381,5	4077,5
- pris i kr 2012	1232	1240	2472	580	763,0	1343,0	3815,0
- förändring i kr	50	-274	-224	14	-52,50	-38,50	-262,5
- förändring i procent	4,2	-18,1	-8,3	2,5	-6,4	-2,8	-6,4
Villa utan elvärme med årsförbrukning på 5 000 kWh							
- pris i kr 2011	2565	3 445	6 010	1 415	1 856,25	3 271,25	9 281,25
- pris i kr 2012	2705	2725	5430	1450	1720	3170	8600
- förändring i kr	140	-720	-580	35	-136,25	-101,25	-681,25
- förändring i procent	5,5	-20,9	-9,7	2,5	-7,3	-3,1	-7,3
Villa med elvärme, årsförbrukning på 20 000 kWh							
- pris i kr 2011	5520	13 080	18 600	5 660	6 065	11 725	30 325
- pris i kr 2012	5720	10 180	15 900	5 800	5 425	11 225	27 125
- förändring i kr	200	-2 900	-2 700	140	-640	-500	-3 200
- förändring i procent	3,6	-22,1	-14,5	2,5	-10,6	-4,3	-10,6

## 7. Byten av elleverantör (elhandelsföretag)

Tablå 7A och diagrammet nedan visar antal byten av elleverantör (elhandelsföretag) som kunder gjort till sin elanläggning (i bostad, företag etc.). Varje elanläggning som får en annan elleverantör räknas som ett byte. Bytena administreras av företag med nätkoncession för el. Tabellen visar antal byten per månad med fördelning efter kundkategori (hushåll resp. andra). Januari har varit den viktigaste bytesmånaden, framför allt för icke hushållskunder. Uppgifter finns insamlade sedan april 2004. Alla uppgifter ligger också inlagda i en statistikdatabas som kan nås via SCB:s webb.

Smärre revideringar av tidigare lämnade uppgifter sker regelmässigt av denna statistik.

### 7A. Antal byten av elleverantör efter kundkategori januari 2011 – december 2012 Prel. uppgifter

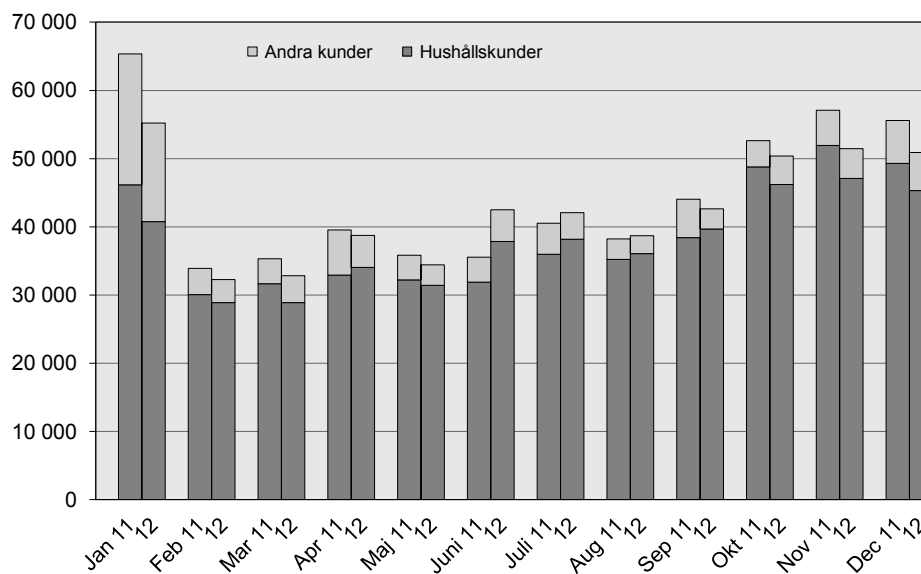
Number of switches of suppliers by customer category.  
January – December 2012. Prel. data

År	Månad	Hushållskunder	Andra kunder	Totalt
2011	januari	46 111	19 235	65 346
	februari	30 034	3 850	33 884
	mars	31 631	3 661	35 292
	april	32 907	6 615	39 522
	maj	32 216	3 573	35 789
	juni	31 874	3 634	35 508
	juli	35 956	4 565	40 521
	augusti	35 206	2 986	38 192
	september	38 399	5 625	44 024
	oktober	48 750	3 853	52 603
	november	51 897	5 155	57 052
	december	49 260	6 311	55 571
2012	januari	40 729	14 464	55 193
	februari	28 874	3 391	32 265
	mars	28 863	3 923	32 786
	april	34 049	4 666	38 715
	maj	31 377	3 046	34 423
	juni	37 833	4 647	42 480
	juli	38 140	3 907	42 047
	augusti	36 042	2 616	38 658
	september	39 637	2 990	42 627
	oktober	46 165	4 184	50 349
	november	47 077	4 355	51 432
	december	45 267	5 597	50 864

### Antal byten av elleverantör som gjorts januari 2011 – december 2012 efter kundkategori

Number of switches of suppliers by customer category.  
January 2011 – December 2012

Antal byten



Den beräknade bytesvolymen för de kunder som bytt elleverantör är vanligen högst i januari. Förklaringen till detta är att kategorin Andra kunder dvs. företag m.fl. icke hushållskunder har, jämfört med hushållen, en mycket stor elanvändning.

### 7B. Beräknad bytesvolym i GWh efter kundkategori och tid

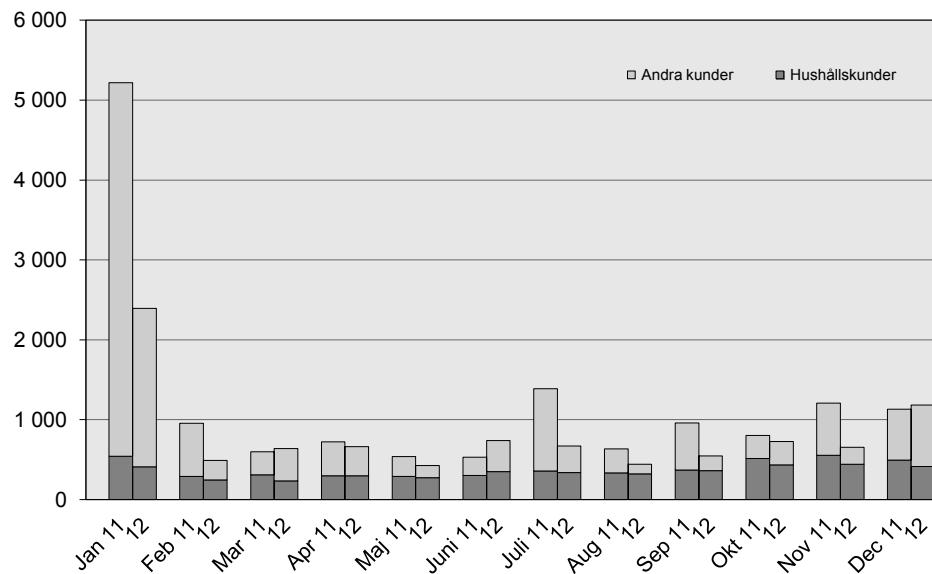
Estimated volume of switches in GWh by customer category and time

År	Månad	Hushållskunder	Andra kunder	Totalt
2011	januari	542	4 675	5 217
	februari	287	666	953
	mars	308	290	598
	april	298	423	721
	maj	288	251	539
	juni	299	232	531
	juli	355	1 032	1 387
	augusti	333	302	635
	september	368	588	956
	oktober	514	289	803
	november	553	652	1 205
	december	495	636	1 131
2012	januari	409	1 981	2 390
	februari	245	246	491
	mars	232	404	636
	april	296	366	662
	maj	274	151	425
	juni	349	387	736
	juli	338	332	670
	augusti	320	122	442
	september	360	185	545
	oktober	434	292	726
	november	443	211	654
	december	415	768	1183

### Beräknad bytesvolym i GWh efter kundkategori januari 2011 – december 2012

Estimated volume of change in GWh by customer category  
January 2011 - December 2012

Bytesvolym i GWh



Hushållssektorns antal byten av elleverantör uppgick preliminärt till 138 509 under fjärde kvartalet 2012. Det innebär en minskning med 8 procent jämfört med fjärde kvartalet 2011.

För de senaste fyra kvartalen, kv 1 2012 – kv 4 2012 (=hela 2012), registrerades 454 053 byten vilket innebär en minskning med 2 procent jämfört med motsvarande period dessförinnan (= hela 2011).

För andra kunder, främst företag, offentliga organ och organisationer, noteras antalet byten under kv 4 2012 till 14 136, en minskning med 8 procent jämfört med motsvarande kvartal 2011. För de senaste fyra kvartalen (hela 2012) har antalet byten för båda kundgrupperna tillsammans minskat med 4 procent jämfört med de fyra kvartalen dessförinnan (hela 2011), till 511 839. Detta innebär att omkring 10 procent av landets cirka 5,2 miljoner uttagpunkter för el (elanläggningar med unikt anläggningsnummer) fått ny elleverantör under de senaste 4 kvartalen. I allmänhet har hushållskunderna endast en elanläggning som de kan byta elleverantör till, men vissa har flera, t.ex. också vid fritidshus. Ett företag eller offentligt organ har ofta ett flertal elanläggningar som de kan byta elleverantör till.

För hushållskunder minskade den totala elvolymen som omfattades av leverantörsbyten med 17 procent och den genomsnittliga elvolymen per byte minskade med 10 procent kvartal 4 2012 jämfört med motsvarande kvartal året innan. För de senaste fyra kvartalen (hela 2012), uppgick genomsnittsvolymen till 9 062 kWh/år (9,1 MWh/år) för de hushåll som bytt elleverantör.



### 7C. Antal byten, beräknad total årsvolym för dessa och genomsnittlig årsvolym per byte. Preliminära uppgifter

Number of switches, estimated total annual volume for these switches and average annual volume per switch. Preliminary information

	Kvartal		Förändr. %	Fyra kvartal		Förändr. %
	Kv 4 2011	Kv 4 2012		Kv 1 2011 - kv 4 2011	Kv 1 2012 - kv 4 2012	
<b>Antal byten efter kundkategori</b>						
Hushållskunder	149 907	138 509	-8	464 241	454 053	-2
Andra kunder	15 319	14 136	-8	69 063	57 786	-16
Summa	165 226	152 645	-8	533 304	511 839	-4
<b>Beräknad total årsvolym i GWh<sup>1)</sup> efter kundkategori</b>						
Hushållskunder	1 562	1 292	-17	4 641	4 116	-11
Andra kunder	1 577	1 271	-19	10 036	5 445	-46
Summa	3 139	2 563	-18	14 677	9 561	-35
<b>Beräknad genomsnittlig årsvolym per byte i MWh<sup>1)</sup> efter kundkategori</b>						
Hushållskunder	10,4	9,3	-10	10,0	9,1	-9
Andra kunder	102,9	89,9	-13	145,3	94,2	-35

1) Se information om energienheter på sidan 38.

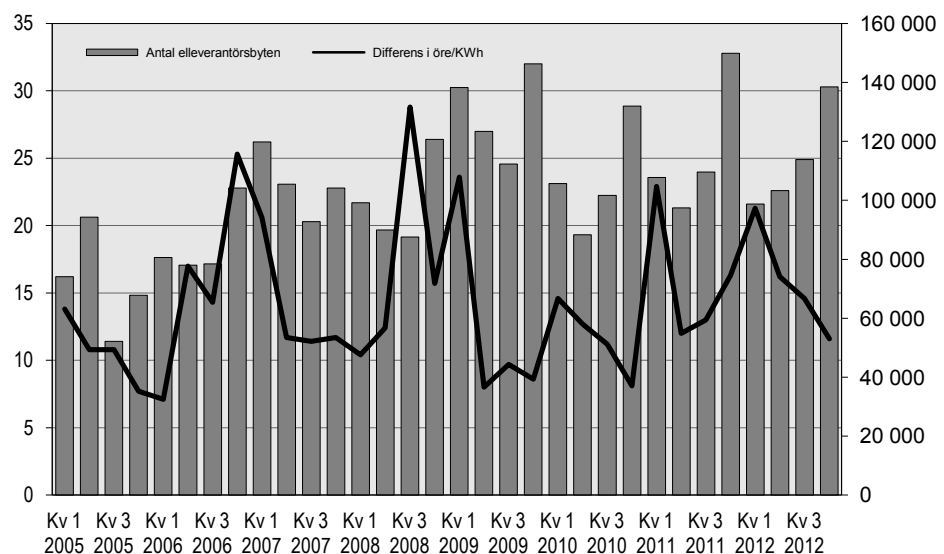
Nedanstående diagram visar antalet hushållskunder som bytt elhandelsföretag per kvartal. Som jämförelse visas den prisdifferens som funnits mellan högsta och lägsta pris hos elhandelsföretagen för ett 1-års avtal till en villakund med elvärme. Denna kundkategori har stor elanvändning och är vanligen mer pris-känslig än kunder med liten elanvändning.

#### Hushållskunders leverantörsbyten i förhållande till prisskillnaden mellan elhandelsföretagens erbjudna 1-årsavtal till villakunder med elvärme

Trends for supplier switches and price differences

Differens i öre/kWh<sup>1)</sup>

Antal elleverantörsbyten



1) Differens mellan högsta och lägsta pris avser den 1:a dagen i respektive kvartal.

## 8. Byten av naturgasleverantör

Naturgasnätet i Sverige sträcker sig längs västkusten, från Trelleborg i söder till Stenungssund i norr och med en ledning från Halland till Gnosjö i Småland. Naturgasen distribueras f.n. till ett trettiotal kommuner. Naturgasmarknaden domineras av ett fåtal aktörer, såväl inom nät- som handelsverksamheten. En naturgasanvändare kan byta gasleverantör (gashandlare) men inte gasnätföretag.

För att följa kundaktiviteter på naturgasområdet efter avregleringen år 2007 genomför SCB en undersökning, med början år 2008, om kvartalsvisa byten av naturgasleverantör. Även denna undersökning görs på uppdrag av Energimyndigheten. Första året inhämtades uppgifter endast om antal anläggningar som berördes av kundbytena. Från och med år 2009 utökades undersökningen till att också omfatta och redovisa antal kunder som byter leverantör. Undersökningen tillfrågar nätföretag som innehar den del av nätet i vilken distributionen av naturgasen till slutkunderna sker, dessa företag administrerar bytena.

Under fjärde kvartalet 2012 bytte 24 hushåll och 35 övriga kunder naturgasleverantör. För övriga kunder omfattade leverantörsbytena 54 anläggningar. Jämfört med fjärde kvartalet året innan, minskade antalet anläggningar som berördes av bytena för hushåll, från 43 till 24. För övriga kunder ökade däremot antalet anläggningar som fick ny leverantör från 26 till 54. Totalt sett ökade antalet byten kv 4 2012 med 9 jämfört med motsvarande kvartal 2011.

### 8A. Antal byten av naturgasleverantör under kv 1 2010 – kv 4 2012.

Reported switches of natural gas suppliers during Q1 2010 – Q4 2012.

		Antal byten, berörda anläggningar.	
		Hushållskunder	Övriga kunder
2010	Kvartal 1	61	72
	Kvartal 2	58	33
	Kvartal 3	62	18
	Kvartal 4	85	49
2011	Kvartal 1	101	57
	Kvartal 2	88	15
	Kvartal 3	49	79
	Kvartal 4	43	26
2012	Kvartal 1	59	103
	Kvartal 2	30	22
	Kvartal 3	45	25
	Kvartal 4	24	54

## Fakta om statistiken

---

### Elnätpris

Elnätpriser för typkunder har inhämtats från de till Energimarknadsinspektionen inrapporterade nättarifferna och som sammanställts i årsrapporter. Undersökningen omfattar samtliga nätkoncessionsinnehavare för el som bedrev nätverksamhet i form av lokala nät den 1 januari 2012. Redovisningen i denna publikation avser följande typkunder:

Typkund 1	<i>Lägenhet</i> med årsförbrukning på 2 000 kWh.
Typkund 2	<i>Villa (utan elvärme)</i> med årsförbrukning på 5 000 kWh.
Typkund 3	<i>Villa (med elvärme)</i> med årsförbrukning på 20 000 kWh.
Typkund 4	Abonnent som bedriver <i>jord- eller skogsbruk</i> jämte anslutet hushåll med årsförbrukning om 30 000 kWh.
Typkund 5	<i>Näringsverksamhet</i> med årsförbrukning 100 MWh.
Typkund 6	<i>Småindustri</i> eller motsvarande med årsförbrukning på 350 MWh.

### Redovisning för typkund 5 och 6 slopad fr.o.m. 2012

Beroende på ändrad indelning fr.o.m. 2012 av typkund 5, näringsverksamhet och typkund 6, småindustri kan ej längre elnätpriser som är jämförbara redovisas. Därför slopas redovisning för 2012 för typkund 5 och 6 tills vidare. För mer information se:

[www.energimarknadsinspektionen.se/sv/Publikationer/Arssrapporter/](http://www.energimarknadsinspektionen.se/sv/Publikationer/Arssrapporter/)

### Statistiska mått

Priserna redovisas i tablå 1B som medelvärde, median och kvartiler av pris per kWh. Medelvärdet är ovägt och tar således inte hänsyn till företagets marknadsandelar. Medianen är variabelvärdet för det mittersta företaget då företagen ordnats efter variabelns storlek. Hälften av företagen har ett värde som är lägre än medianen och den första hälften av företagen ett värde som är högre. På motsvarande sätt har 25 procent av företagen ett värde som ligger i den nedre kvartilen och 25 procent av företagen ett värde som ligger i den övre kvartilen.

### Elenergipris – undersökning enligt nationella krav

Undersökningen omfattar de företag som vid aktuell tidpunkt sålde el till kunder över hela riket. Statistiken avser elenergi priser exkl. skatter som erbjuds kunderna av elleverantörerna (elhandelsföretagen).

Elenergi priserna har samlats in i form av fast och rörlig avgift. Priserna är angivna exklusive elenergiskatt och mervärdeskatt och redovisas enligt samma typkundsindelning som finns ovan under rubriken elnätpris.

Priset på el har angivits för de fem avtalstyperna *tillsvidarepris, avtal om rörligt pris, 1-årsavtal, 2-årsavtal och 3-årsavtal*. Prisuppgifterna är beräknade enligt den för kunden fördelaktigaste tariffen.

Tillsvidarepriset motsvarar närmast det tidigare tillämpade koncessionspriset.

För elhandelsföretagen har förutom typkundspriser uppgifter om antal kunder totalt och antal kunder per avtalstyp ingått i undersökningen.

Statistiken över elenergi priser används bland annat av elkonsumenter och företrädare för dessa för jämförelser av priser.

### Statistiska mått

Priserna redovisas i tabellerna som ovägda medelvärden, öre/kWh.

### **Insamling**

Elenergipriserna har insamlats via en webb-blankett. En påminnelse har skickats ut till de uppgiftslämnare som inte besvarat webb-blanketten. Det partiella bortfallet har delvis åtgärdats med hjälp av telefonkontakt.

Vissa typkunder förekommer inte hos en del företag vilket har gjort det svårt för dem att lämna begärda uppgifter. Eventuell undertäckning består av de elhandelsföretag som vid blankettens utsändning var okända i SCB:s register.

### **Nätpris för naturgas**

Undersökningen genomförs fr.o.m. år 2008 för att följa prisutvecklingen på naturgasområdet efter avregleringen år 2007. Meningen är att, via enkätundersökning riktad till ägare av naturgasnät, få kännedom om nätavgifter den 1 januari för olika typkunder/förbrukarkategorier för hushålls- och industrikunder. Undersökningen genomförs av SCB på uppdrag av Statens energimyndighet, som är ansvarig för den officiella energistatistiken i Sverige.

### **El- och gaspriser enligt EG-direktiv**

Undersökningen har genomförts sedan 1997 och regleras i ett EG-direktiv 90/377/EEC. Från och med undersökningstillfället den 1 juli 2007 har en ny insamlingsmetod tillämpats. Metoden blev reglerad inom hela EU från den 1 januari 2008, men Sverige valde att följa förslaget redan den 1 juli 2007.

Den nya och tidigare metoden beskrivs utförligt i en rapport som finns både på Energimyndighetens och SCB:s webbplats.

Den största metodförändringen är att genomsnittliga priser för den senaste 6-månadersperioden nu efterfrågas. Tidigare undersökningar avsåg punktpriser på bestämda datum. Regleringen i EG-direktivet avser industriella slutförbrukare medan den för hushållen är frivillig.

#### **Ny metod fr.o.m. juli 2007 – avseende andra halvåret 2007**

I den nya metoden inhämtas genomsnittliga priser för senaste 6-månadersperiod, tidigare gällde punktpriser på bestämda datum. Ny är också indelningen av kunder efter årlig konsumtion. Av dessa skäl är inte resultaten enligt den nya metoden helt jämförbara med tidigare metod. Vissa bedömningar av prisutvecklingen kan ändå göras.

Utsändning av blanketter har skett som tidigare och de inkomna uppgifterna har bearbetats likartat tidigare rutiner. Nytt är emellertid att uppgifter om hushållens elpriser också samlas in genom enkät till berörda uppgiftslämnare inom elsektorn. Tidigare erhöles priserna från en delundersökning till KPI.

Resultat från undersökningen publiceras på SCB:s webbplats cirka två månader efter referensdatum. Eurostat erhåller likaså resultat vid samma tidpunkt och resultaten publiceras i publikationerna Statistics in Focus och Electricity prices.

#### **Statistikens tillförlitlighet**

Undersökningen bygger på ett EG-direktiv. Detta medför att specifika svenska förhållanden inte alltid har kunnat beaktas; indelning av typkunds-kategorier är ett sådant exempel. Vissa typkunder förekommer inte hos en del företag och det har gjort det svårt för dem att lämna begärda uppgifter.

### **Fjärrvärmepriser för flerbostadshus**

Undersökningen om fjärrvärmepriser för flerbostadshus är en delundersökning till Producentprisindex, PPI, vilket fastställs av SCB varje månad. Resultat från undersökningen används även i beräkningar inom Nationalräkenskaperna.

Fjärrvärmepriserna för flerbostadshus baseras på en urvalsundersökning vilken genomförs av SCB som också är statistikansvarig myndighet. Ett sannolikhets-

urval av 15 fjärrvärmeföretag dras från alla företag som levererar fjärrvärme. Urvalet är gjort med PPS-metoden. Uppgiftslämnarplikt föreligger och inget bortfall förekommer.

Priserna avser ett flerfamiljshus och insamlas dels för den fasta avgiften och dels för den rörliga avgiften. Priserna är inklusive energiskatter och moms och mäts efter förbränning och leverans till kund.

Uppgifterna avser den 15:e i varje månad.

Vid beräkningen av medelpriset varje månad vägs företagens uppgifter samman till en total med vikten för respektive företag, dvs. det framräknas ett viktat medelpris. Vikten härleds från företagets årsförsäljning mätt i kvantitet. För respektive kalenderår används vikter som avser årsförsäljningen två år tidigare. Vikterna beräknas från uppgifter som erhållits i undersökningen "Årlig energistatistik (el, gas och fjärrvärme)" vid SCB. Dessa beräkningar är normalt klara i oktober avseende kalenderåret innan och vikterna används i kommande kalenderårs medelprisberäkningar.

## **Pris för eldningsolja till villakunder**

Undersökningen genomförs av SCB och är en delundersökning i Konsumentprisindex, KPI. SCB är statistikansvarig myndighet.

Priset avser eldningsolja klass 1 och avser grundpris samt eventuella ortstillägg och rabatter inkl. skatt och moms. Priserna avser den 15:e i varje månad. De lämnade svaren viktas ihop till ett medelpris.

## **Skatter**

Fr.o.m. 2008 publiceras uppgifter om förekommande skatter för de energipriser som redovisas i denna publikation. Uppgifterna är hämtade från Skatteverket och Energimyndigheten. Aktuella uppgifter för 2011 redovisas.

## **Byten av elhandelsföretag (elleverantör)**

Undersökningen om byten av elleverantör (elhandelsföretag) ingår i den månatliga elstatistiken som produceras av SCB sedan april 2004 på uppdrag av Statens energimyndighet. Uppgiftslämnare till SCB är företag med nätkoncession för el, vilka administrerar alla byten av elleverantör. Endast de byten som gjorts genom elkundens aktiva val av ny elleverantör på befintlig adress ingår i statistiken. Byten i samband med flyttning eller orsakade av förändringar hos elleverantörerna ingår inte. Detta innebär att avtal som har omförhandlats med kundens nuvarande elleverantör inte heller ingår i statistiken.

Statistiken över byten av elhandelsföretag används för att följa kundernas aktivitet på marknaden. Intressenter är samhällets organ, näringslivets organisationer och enskilda företag.

Skyldighet att lämna uppgifter föreligger enligt lagen om den officiella statistiken (SFS 2001:99), förordningen om den officiella statistiken (SFS 2001:100), samt särskilda föreskrifter i Statens energimyndighets författningssamling (STEMFS 2006:1).

Insamlingen på SCB sker månadsvis via Internet (webb-blankett fylls i) utom i ett fåtal fall där uppgifterna kommer via e-post. Påminnelser sker via e-post eller telefon.

Undersökningsvariabler är antal byten av elhandelsföretag och beräknad årsvolym el för dessa. Alla administrerade byten som haft bytesdag under aktuell månad skall redovisas. Byten som skall rapporteras är de, vilka elkunden gör genom ett aktivt val av en ny leverantör på befintlig adress. Varje anläggning med unikt anläggnings-ID) som får nytt elhandelsföretag räknas som ett byte. Byten

i samband med flyttning skall inte tas med och inte heller förändringar hos elleverantörerna, t.ex. ändrade ägarförhållanden. Fördelning sker på två kundgrupper, hushållskunder och andra kunder.

Kalendermånad är referensperiod och undersökningen är en totalundersökning med nästan försumbart bortfall. Imputering tillgrips i begränsad omfattning, revidering görs när korrekt uppgift inkommer. Revidering kan vid ev. behov göras upp till 23 månader bakåt i tiden. Uppgifterna granskas med rimlighetskontroller. Utstickande eller uppenbart felaktiga värden kontrolleras med uppgiftslämnarna och rättas i förekommande fall.

Tillförlitligheten är god, de uppgiftslämnande nätbolagen är neutrala i förhållande till elhandelsföretagen, vilka antingen vinner eller förlorar en elkund.

Redovisning och publicering sker av månadsstatistiken ca 5-6 veckor efter undersökningsmånadens utgång. Publiceringstidpunkten följer upprättad publiceringsplan både vad gäller månadsredovisning och i detta kvartalsvisa Statistiska meddelande. Månadsresultat från undersökningens början redovisas i SCB:s Statistikdatabas som kan nås från: [www.scb.se](http://www.scb.se)

## Byten av naturgasleverantör

Undersökningen genomförs fr.o.m. år 2008 för att följa kundaktiviteter på naturgasområdet efter avregleringen år 2007. Meningen är att, via enkätundersökning, få kännedom om leverantörbyten kvartalsvis för hushållskunder respektive övriga kunder. Uppgiftslämnare är nätföretag som innehar den del av nätet i vilket distributionen av naturgasen till slutkunderna sker, dessa företag administrerar bytena. Undersökningen genomförs av SCB på uppdrag av Statens energimyndighet, som är ansvarig för den officiella energistatistiken i Sverige.

## Teckenförklaring

Explanation of symbols

–	Noll	Zero
0	Mindre än 0,5	Less than 0.5
0	Mindre än 0,05	Less than 0.05
..	Uppgift inte tillgänglig eller för osäker för att anges	Data not available
.	Uppgift kan inte förekomma	Not applicable
k	Korrigerad uppgift	Corrected figure
r	Reviderad uppgift	Revised figure

## Energienheter

Energy units

m <sup>3</sup>	Kubikmeter	Cubic metres
kWh	Kilowattimmar = 1 000 Wh	Kilowatt-hours = 1 000 Wh
MWh	Megawattimmar = 1 000 kWh	Megawatt-hours = 1 000 kWh
GWh	Gigawattimmar = 1 000 MWh	Gigawatt-hours = 1 000 MWh
TWh	Terawattimmar = 1 000 GWh	Terawatt-hours = 1 000 GWh

## In English

---

### **About the publication in general**

This quarterly Statistical Report mainly presents prices for electricity and natural gas as well as switching of electricity and natural gas suppliers. In addition, information is included about prices for heating oil to homeowners and district heating to apartment dwellers. Certain information on taxes in the energy area is presented in one section. The Swedish Energy Agency is the statistical agency for this publication and the surveys that are included in this report, except for the two surveys where Statistics Sweden is the statistical agency.

Those surveys that make up the basis for publishing are several monthly surveys, a quarterly survey, a half yearly survey and two yearly surveys. The most recent results can be compared to previous periods. Descriptions of the surveys are found at the end of the publication.

*Electricity prices (excluding taxes), presentation according to national requirements*

### **Electricity prices rose during the fourth quarter of 2012**

During the fourth quarter of 2012, electricity prices consistently rose for the five contract forms and six customer types that are presented. In particular, contracts with variable rates rose sharply, above all in December. Changes were more moderate for the other contract forms during the fourth quarter, with modest price increases.

In December of 2012 electricity prices were still at levels that were relatively very low. This is in comparison to the corresponding month during the last 5 years.

The prices for standard contracts in December 2012 were SEK 0.015 - 0.029/kWh (1.9 - 4.4 percent) higher than in September 2012, depending on type of customer. The variable rate offered in December was, depending on the type of customer, SEK 0.140 - 0.141 per kWh (31.5 - 44.2 percent) higher than in September of 2012. Prices for 1, 2 and 3-year contracts at the end of the fourth quarter of 2012 were SEK 0.002 - 0.010 per kWh higher (0.3 - 2.3 percent), depending on type of contract and customer, compared to the previous quarter.

A price comparison of the five types of contracts show that offered prices for 1-year contracts were the lowest of all contracts for the six customer types at the end of the fourth quarter of 2012. However, contracts for the next lowest prices, other fixed rate contracts and variable rate contracts were only SEK 0.010 - 0.014 per kWh higher than for one year contracts.

Data collection and presentation of offered electricity prices have been influenced by Sweden's breakdown into four electricity areas as of 1 November 2011. In order to maintain good comparability with the statistics for the entire country up until the end of October 2011, the electricity suppliers have been given special instructions. The statistics presented now concerning the fourth quarter of 2012 are mainly comparable even with the statistics before November 2011.

The percentage of customers with variable price contracts amounted to 32.2 percent in December of 2012. This is a record high percentage and implies an increase of 0.3 percentage points compared to September 2012. Compared to December 2011 this is an increase of 4.7 percentage points.

The customer group with standard contracts amounted to 18.6 percent in December 2012. This is the lowest percentage ever noted in the statistics and im-

plies a decrease of 0.5 percentage points compared to September 2012, and a decrease of 3.0 percentage points compared to December 2011.

### *Electricity and gas prices (including taxes), presentation according to EC directive*

#### **The survey shows average prices during a six-month period**

This survey of total electricity and gas prices according to the EC directive presents average prices for 6 months that customers pay, broken down by customer groups according to electricity use. The survey concerns households as well as industrial customers, and has been conducted every six months in its current form since 2007.

#### **Mostly lower electricity prices for household customers in second half of 2012**

The average total electricity prices for household customers during the second half of 2012 dropped for three of the five presented groups, was unchanged for one group and rose for one group, compared to the previous six month period. Compared to the second half of 2011, prices dropped for all five of the five customer groups. The total price for household customers with an annual consumption of at least 15 000 kWh electricity amounted to SEK 1.36 per kWh during the second half of 2012

#### **Lower electricity prices for industry during the second half of 2012**

The average total price for electricity for industrial customers fell for all six customer groups during the first half of 2012, compared to the previous six month period.

#### **Prices for natural gas for household customers rose in second half of 2012**

The average total price of natural gas that household customers paid rose for two groups and was unchanged for one of the three customer groups during the second half of 2012, compared to the previous six month period.

#### **Mixed development for natural gas prices for industry**

The average total price of natural gas that industrial customers paid rose for two groups was unchanged for one group and dropped for two of the five presented groups during the second half of 2012, compared to the previous six month period.

### *Prices for district heating and heating oil (including taxes) according to information from Statistics Sweden's National accounts and the Consumer Price Index (CPI)*

#### **Prices for district heating rose while the price for heating oil fell at the end of the fourth quarter of 2012.**

During the fourth quarter of 2012 the price for district heating continued to drop during October and November compared to the corresponding months one year ago. In December of 2012 the price for district heating rose considerably. The price for district heating was then, at the end of the fourth quarter, SEK 57.9/MWh (about 7 percent) higher compared to December 2011.



The total price for heating oil dropped during the fourth quarter of 2012 compared to the quarter before. The price in December was noted at SEK 13 489/m<sup>3</sup>. Compared to December 2011, this was a decrease of SEK 267/m<sup>3</sup> (about 2 percent).

### *Switching electricity suppliers (electricity trading companies)*

#### **The number of switches of electricity suppliers among households fell during fourth quarter of 2012**

The number of switches of electricity suppliers made by households preliminarily amounted to 138 509 during the fourth quarter of 2012. This means a decrease of 8 percent compared to the fourth quarter of 2011.

During the most recent quarters (all of 2012), 454 053 switches were registered, involving a decrease of 2 percent compared to the corresponding period previously (all of 2011).

For other customers, primarily companies and public organisations, the number of switches during the fourth quarter of 2012 was 14 136, a decrease of 8 percent compared to the corresponding quarter in 2011. During the most recent quarters (all of 2012) the number of switches for both customer groups together dropped by 4 percent, compared to the corresponding previous period (all of 2011), to 511 839.

### *Switching natural gas suppliers*

#### **Number of switches of natural gas suppliers among households decreased in fourth quarter of 2012**

During the fourth quarter of 2012, 24 households and 35 other customers switched natural gas suppliers. 54 installations from other customers switched suppliers. Compared to the fourth quarter of 2011, the number of installations affected by the switches for households decreased from 43 to 24. However, the number of installations of other customers that switched suppliers increased from 26 to 54.

### *Statistics on biofuel and prices*

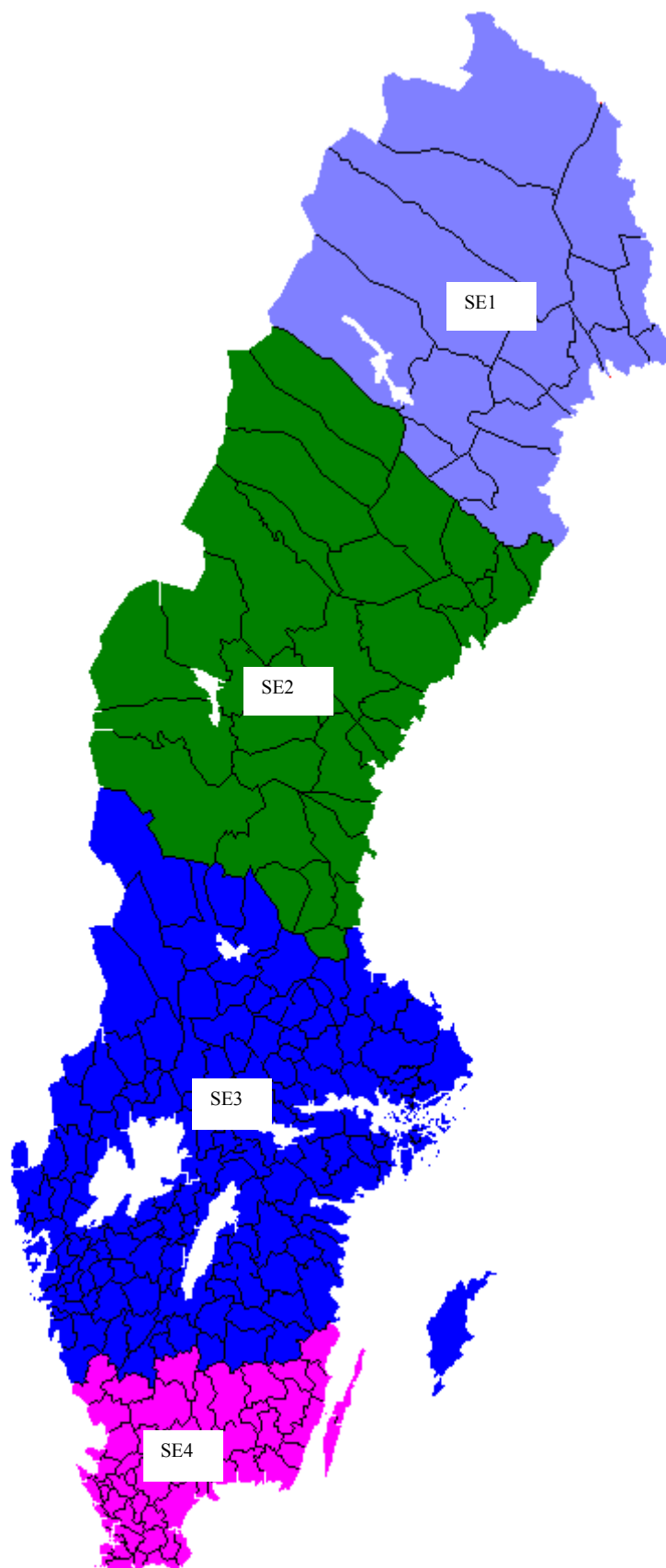
The statistics in the leaflet "Prisblad för biobränslen, torv m.m." are based on a quarterly survey that is done for some 100 power stations and some 20 industries in Sweden. Historical data of price trends for different types of biofuel is collected in the survey. The price statistics in the leaflet for biofuel, peat, etc that are included in the surveys on wood fuel and peat have recently been given the status of official energy statistics.

Information on prices for biofuel, peat etc. are not published in this Statistical Report. For further information see [www.energimyndigheten.se](http://www.energimyndigheten.se). Exact address:

[http://www.energimyndigheten.se/Global/Tr%c3%a4dbr%c3%a4nsle-och-torvpriser-EN0307\\_SM1301\\_130301.pdf](http://www.energimyndigheten.se/Global/Tr%c3%a4dbr%c3%a4nsle-och-torvpriser-EN0307_SM1301_130301.pdf)

**List of terms**

Abonnemang	Subscription
Abonnent	Subscriber
Avtal	Agreement, Contract
Biobränslen	Biomass fuels
Elhandelsbolag	Company trading in electricity
Eldningsolja	Heating oil
Elenergi	Electrical energy
Elleverantör	Electricity supplier
Elleverantörsbyte	Switch of electricity suppliers
Elvolym	Volume of electricity
Elvärme	Electric space heating
Fasta avgifter	Fixed charges
Fjärrvärme	District heating
Företag	Company
Genomsnittlig	Average
Hushåll	Household
Kostnad	Cost
Kundantal	Number of customers
Kunder	Customers
Kvartil	Quartile
Leveranskoncession	Delivery concession
Lägenhet	Dwelling, flat
Median	Median
Naturgas	Natural gas
Nätkoncession	Network concession
Nätföretag	Network company
Nättjänstpris	Charge for grid services
Pris	Price
Rörliga avgifter	Charge for the kWh consumed
Rörligt pris	Flexible price
Småindustri	Smaller industry
Tabell	Table
Tillsvidarepris	Standard price agreement
Totala/sammanlagda	Total
Villa	One- or two dwelling house
Årskostnad	Annual cost

**Bilaga 1 Elområden fr.o.m. november 2011**

Elområde SE 3 har omkring två tredjedelar av landets elanläggningar (uttagspunkter för el med unikt anläggningsnummer). Därefter kommer elområde SE 4 med 21 procent av elanläggningarna. För mer information se tabell 5 A och 5 B i Statistiskt meddelande EN 11 SM 1301.